

القدرة التنافسية للاقتصاد المصرى  
التحديات الجديدة ومدائل المواجهة  
٢٩ - ٣٠ يناير ١٩٩٥

الملاحق الاحصائية

الملحق الإحصائي رقم (١)

## ملاحظات حول أشكال الملحق الإحصائي:

### ١- بعض مؤشرات التنمية (شكل ١، ٢)

أ- خلال الفترة ١٩٨٠ - ١٩٩٢.

- بلغ متوسط الزيادة السكانية ٢٤٪
- بينما زاد الناتج القومي الإجمالي بالأسعار الثابتة (١٩٨٧ سنة الأساس) بحوالي ١٨٪
- بلغ متوسط الزيادة في محمل الاستثمارات المحلية ١٦٪ (أقل من اثنين في الألف)
- بلغ متوسط معدل التضخم ١٣٪

ب- متوسط دخل الفرد (محسوبا كنصيب للفرد من الناتج القومي الإجمالي) انخفض بالأسعار الجارية من ٦٩٠ دولار في ١٩٨٧ إلى ٦٤٠ دولار في ١٩٩٢ ، أما بالأسعار الثابتة (باعتبار ١٩٨٧ سنة الأساس) فقد انخفض الدخل إلى ما يعادل ٢٨٠ دولار في ١٩٩٢ .

### ٢- التجارة الخارجية (شكل ٣)

- بلغ العجز في التجارة الخارجية عام ١٩٨٠ حوالي ١٨١٤ مليون دولار أو حوالي ٨٪ من الناتج القومي الإجمالي.
- بينما بلغ العجز عام ١٩٩٢ حوالي ٢٤٣٣ مليون دولار أو حوالي ١٦٪ من الناتج القومي الإجمالي.

### ٣- المؤسسات الإنتاجية والعمالة (شكل ٤، ٥)

- تمثل فرص العمالة التي يوفرها القطاع الخاص بشكل عام حوالي ضعف فرص العمالة التي يوفرها القطاع العام.
- وبالنظر إلى التركيب الحالي للمؤسسات الإنتاجية، نجد أن عدد المؤسسات الأسرية والصغيرة للغاية التي يعمل بها أقل من ٥ أفراد تمثل حوالي ٩٤٪ من إجمالي عدد المؤسسات وهي توفر حوالي ٤٠٪ من فرص العمل المتاحة.
- وتمثل المؤسسات الضخمة التي يعمل بها أكثر من ٥٠٠ شخص أقل من ١٪ من عدد المؤسسات ، وتوفر حوالي ثلث فرص العمل المتاحة.
- أما المؤسسات الصغيرة والمتوسطة التي يعمل بها ٥-٥٠٠ شخص فتمثل حوالي ٥٪ من عدد المؤسسات وتوفر حوالي ٢٥٪ من فرص العمل المتاحة بمر، وهذه النسب أقل من نصف المعدلات العالمية بالنسبة للشرق الأوسط والدول النامية التي حققت تقدما كبيرا في العقد الماضي حيث توفر مثل تلك المؤسسات أكثر من نصف فرص العمل. لذا يلزم الاهتمام بشكل خاص بتشجيع تلك المؤسسات الإنتاجية.

#### ٤- الانتاجية (شكل ٦)

- بمقارنة الناتج القومي الإجمالي ( بأسعار ثابتة - أسعار ١٩٨٧ ) ، بإجمالي العمالة، نجد أنه قد انخفضت انتاجية العامل من ٢٤٧٦ دولارا في ١٩٨٠ الى ٩٢٢ دولارا في ١٩٩٢ .

- وبالمقارنة بالدول النامية التي حققت تطورا ملموسا خلال العقد الماضى نجد أن انتاجية العامل في جمهورية كوريا والتي كانت حوالى مرة ونصف انتاجية العامل في مصر في عام ١٩٨٢ قد أصبحت أكثر من عشرة أضعاف انتاجية العامل في مصر في عام ١٩٩٢ .

#### ٥- الأسعار والانتاجية (شكل ٧)

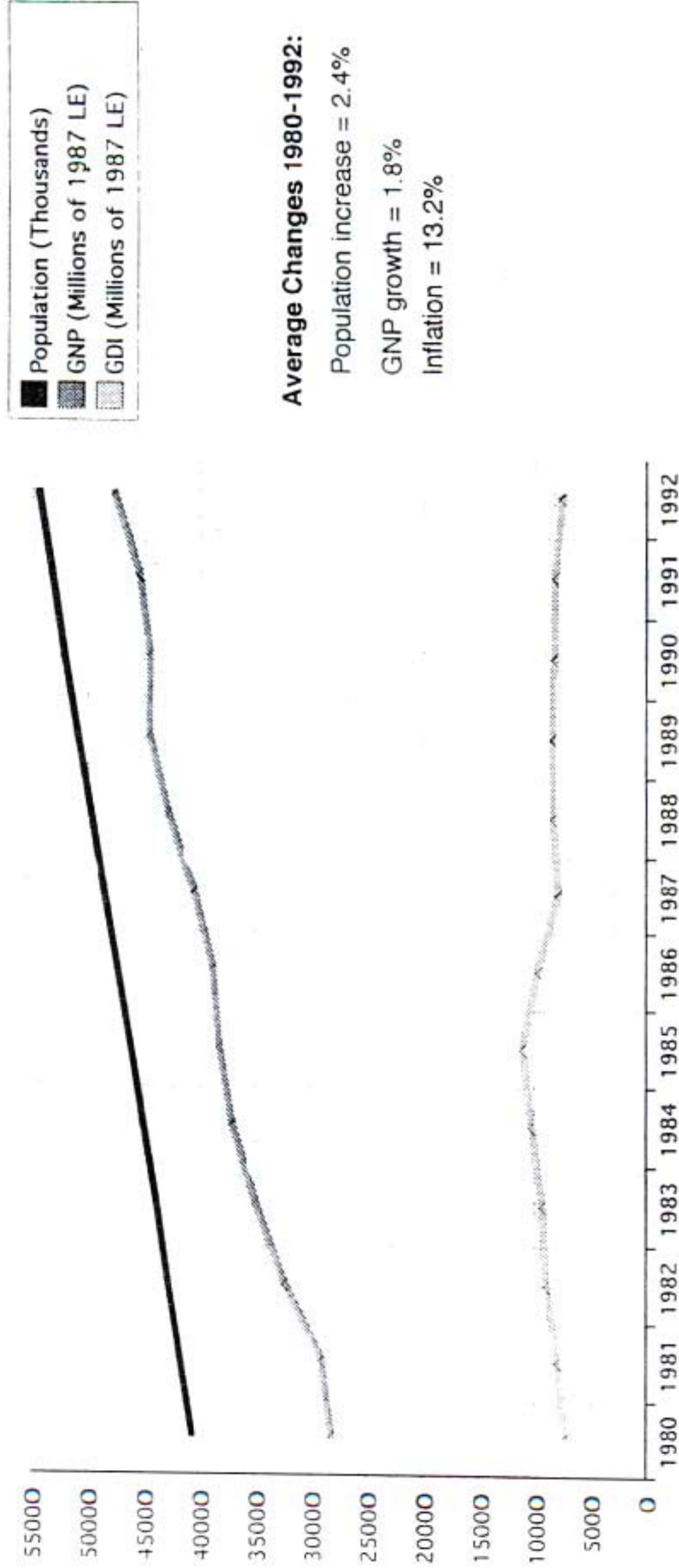
- انخفضت انتاجية العامل بالنسبة للأسعار ومعدلات التضخم .  
- فبالنظر الى سنة ١٩٨٧ كسنة اساس ذات معامل = ١٠٠ نقطة، نجد أن انتاجية العامل في عام ١٩٩٢ تعادل ١٤٤ نقطة مقارنة بأسعار عام ١٩٩٢ التي تعادل ٢٢٦ نقطة. أى أن انتاجية العامل قد انخفضت عن ملاحظة الارتفاع في الأسعار بمعدل سنوى متوسطه حوالى ١١% بين ١٩٨٧ - ١٩٩٢ .

#### ٦- القوى العاملة والتعليم والبطالة (شكل ٨ ، ٩ ، ١٠)

تتركز البطالة بشكل أساسى (حوالى الثلثين) بين المتعلمين تعليما متوسطا، مما يؤكد على ضرورة إعادة توجيه العملية التعليمية شاملة التدريب لخدمة احتياجات التنمية ومتطلباتها، خاصة وأن نفس النسبة من اجمالي القوى العاملة تقع في فئة العمر ٢٠ - ٤٠ عاما، وأن ثلثى المتعلمين تعليما متوسطا يعيشون بالمدن والمناطق الحضرية.



## Population and GNP



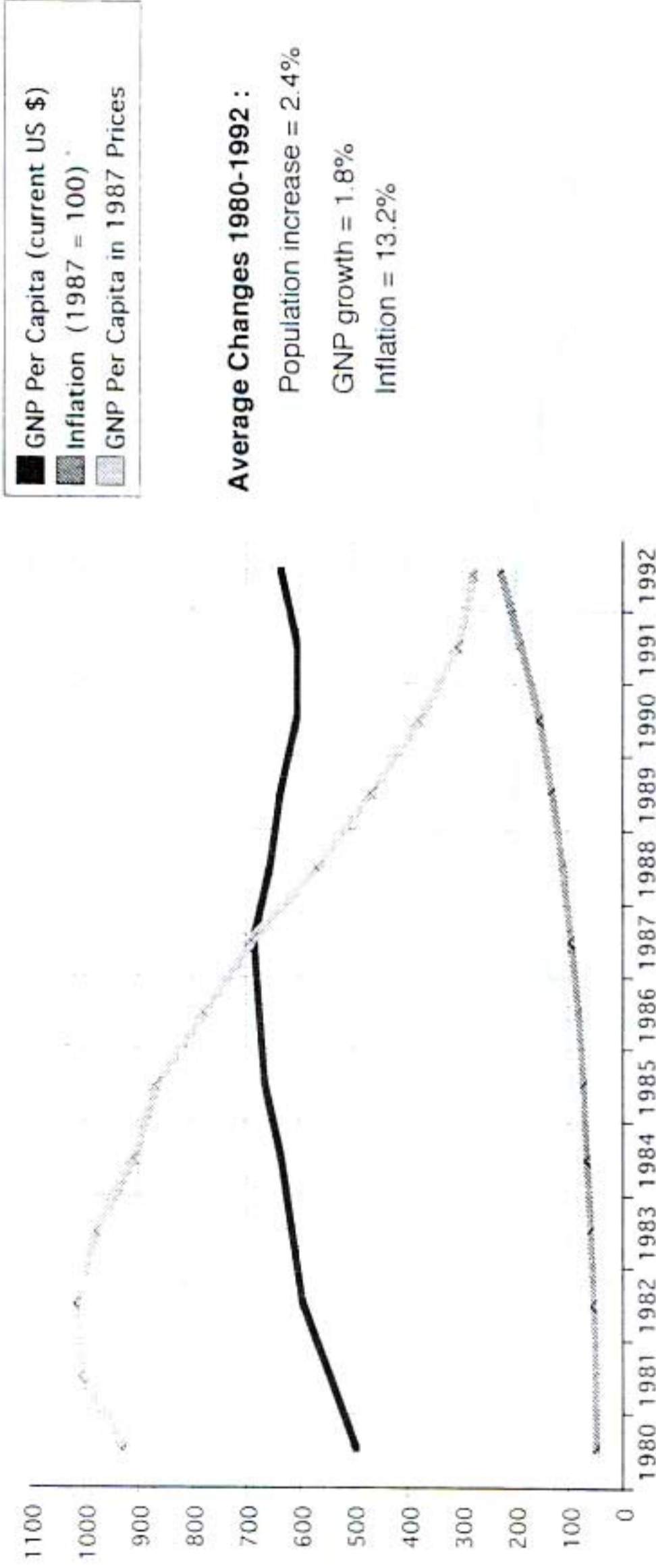
Population and GNP	1980	1981	1982	1983	1984	1985	1986	1987	1988	1989	1990	1991	1992
Population (Thousands)	40875	41936	43036	44169	45330	46511	47694	48879	50064	51246	52426	53571	54679
GNP (Millions of 1987 LE)	28390	29313	32633	35231	37340	38492	39086	40783	43082	44793	44747	45735	48021
GDI (Millions of 1987 LE)	7562	8181	9214	9564	10541	11340	9918	8150	8630	8628	8500	8455	7740

Notes: Population = Mid-Year figures.

GNP = Gross National Product in millions of 1987 Egyptian Pounds.

GDI = Gross Domestic Investment in millions of 1987 Egyptian Pounds.

## Per Capita Income

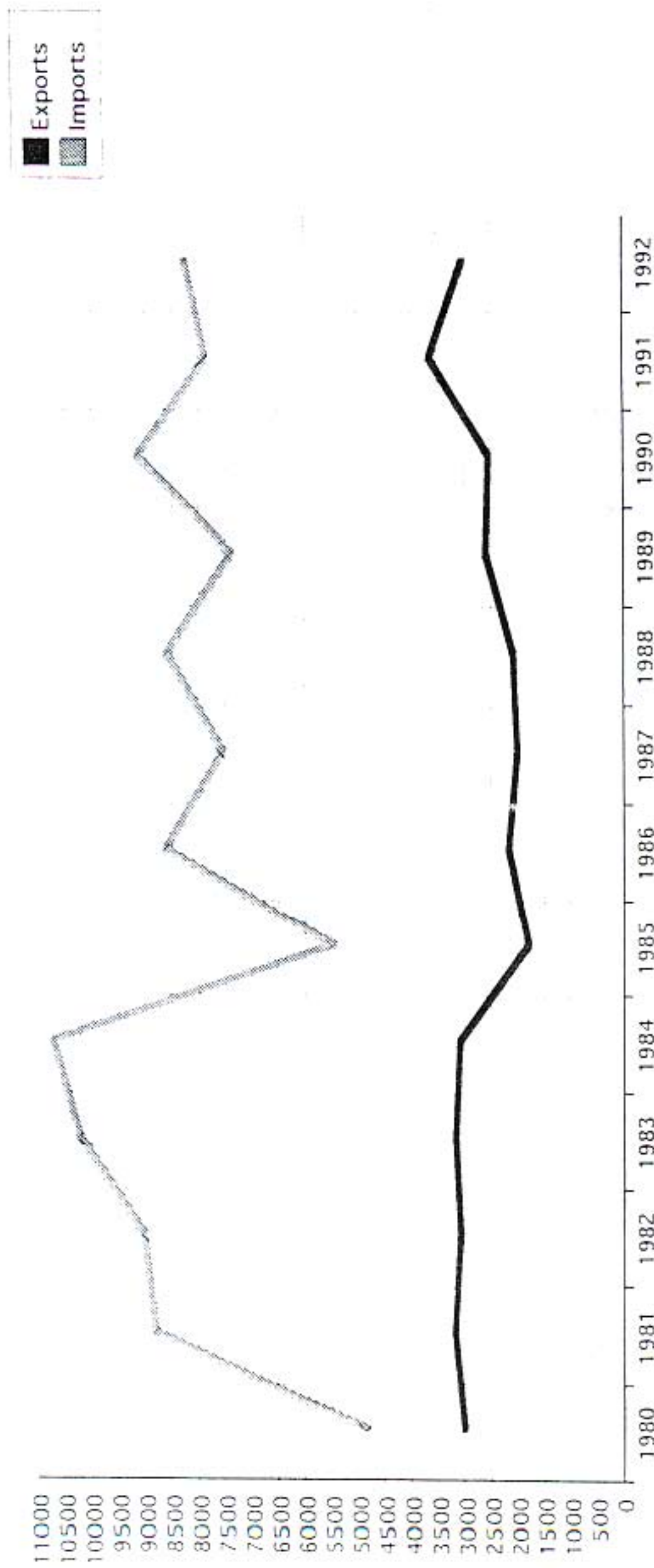


Per Capita Income	1980	1981	1982	1983	1984	1985	1986	1987	1988	1989	1990	1991	1992
GNP Per Capita (current US \$)	500	550	600	620	640	670	680	690	660	640	610	610	640
Inflation (1987 = 100)	53.8	54.3	58.9	63.6	70.7	77.1	86.9	100	116	135.4	158.9	194.3	232
GNP Per Capita in 1987 Prices	930	1010	1020	980	910	870	780	690	570	470	380	310	280

Notes : Per Capita Income = Gross National Product per Capita in U.S. Dollars .

Source: World Bank, World Tables 1994.

## Foreign Trade

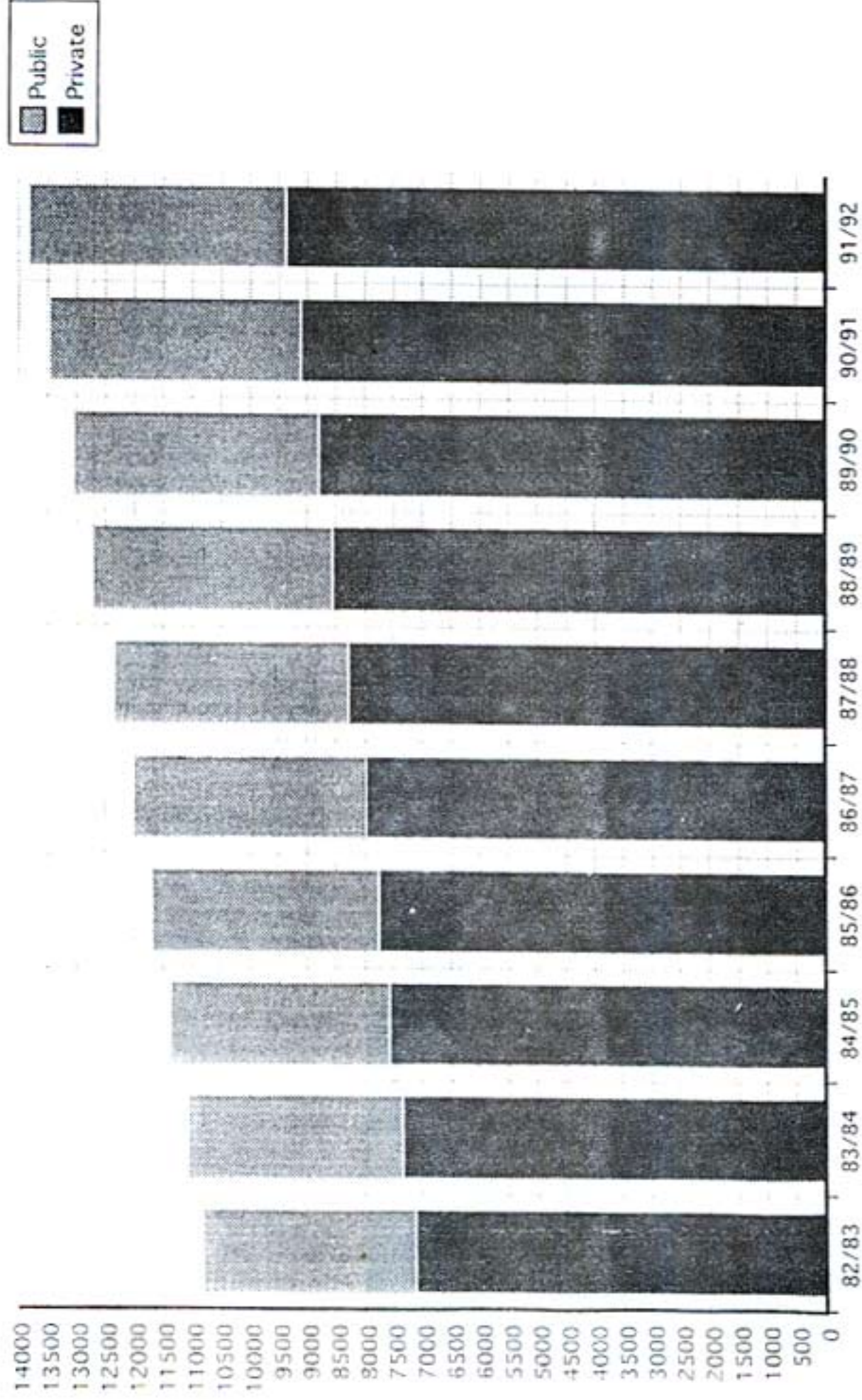


Foreign Trade	1980	1981	1982	1983	1984	1985	1986	1987	1988	1989	1990	1991	1992
Exports	3046	3232	3120	3215	3140	1838	2214	2037	2120	2648	2582	3693	3050
Imports	4860	8839	9078	10275	10766	5495	8680	7596	8657	7448	9202	7914	8293

Notes : Foreign Trade in Millions of U.S. Dollars  
 Source : World Bank, World Tables 1994, and World Development Report 1994



Employment Public & Private Sector

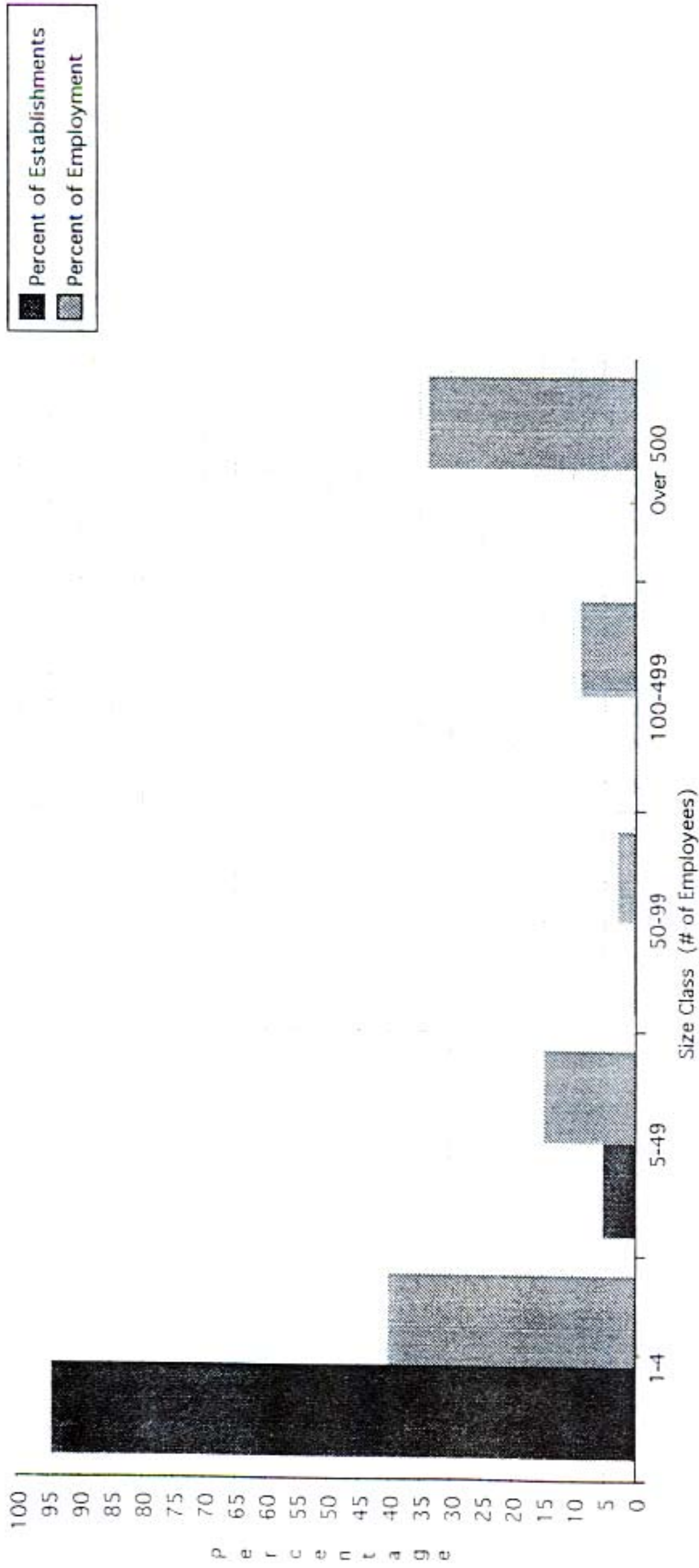


Employment Public & Private Sector	82/83	83/84	84/85	85/86	86/87	87/88	88/89	89/90	90/91	91/92
Public	3703	3756	3819	3930	4027	4069	4160	4266	4362	4459
Private	7092	7316	7548	7739	7971	8268	8542	8775	9097	9353

Source : The World Bank. Private Sector Development in Eavot. 1994

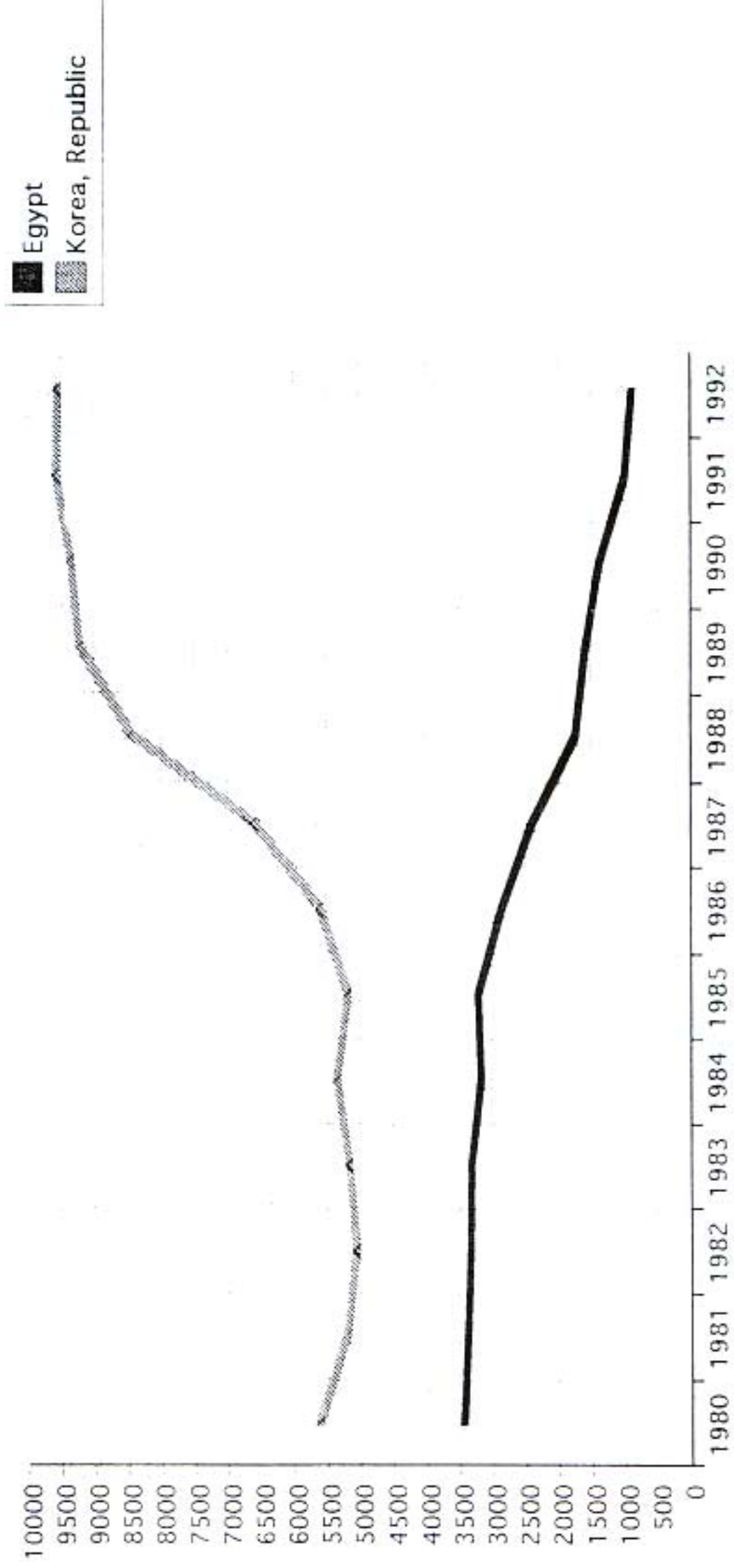


## Size Structure of Enterprises



Size Structure of Enterprises	1-4	5-49	50-99	100-499	Over 500
Percent of Establishments	94.4	5.2	0.2	0.1	0.1
Percent of Employment	40	14.7	2.9	8.8	33.6

Source : The World Bank, Private Sector Development in Egypt, 1994

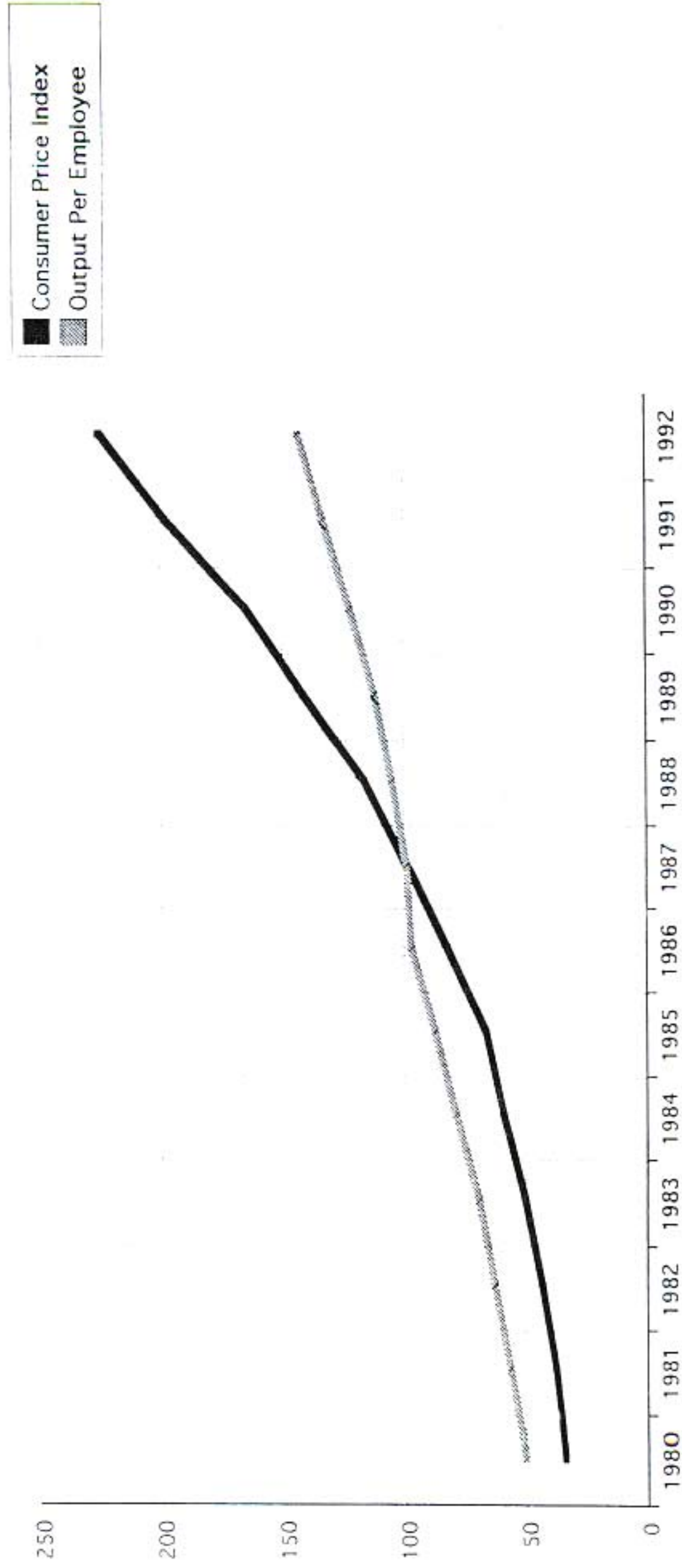


Productivity Per Worker	1980	1981	1982	1983	1984	1985	1986	1987	1988	1989	1990	1991	1992
Egypt	3476	3425	3389	3364	3215	3257	2908	2439	1788	1633	1419	1043	922
Korea, Republic	5667	5253	5101	5215	5391	5226	5667	6650	8501	9282	9409	9638	9606

Notes: Productivity Per Worker in U.S. Dollars

Source: Calculated on the basis of data from the World Bank World Tables 1994.

## Prices & Productivity



Prices & Productivity	1980	1981	1982	1983	1984	1985	1986	1987	1988	1989	1990	1991	1992
Consumer Price Index	35	38.6	44.3	51.4	60.2	67.4	83.5	100	117.7	142.7	166.6	199.5	226.7
Output Per Employee	51.4	57.8	64	70.5	79.9	88.5	98	100	106.2	113.1	123.2	134.3	144.6

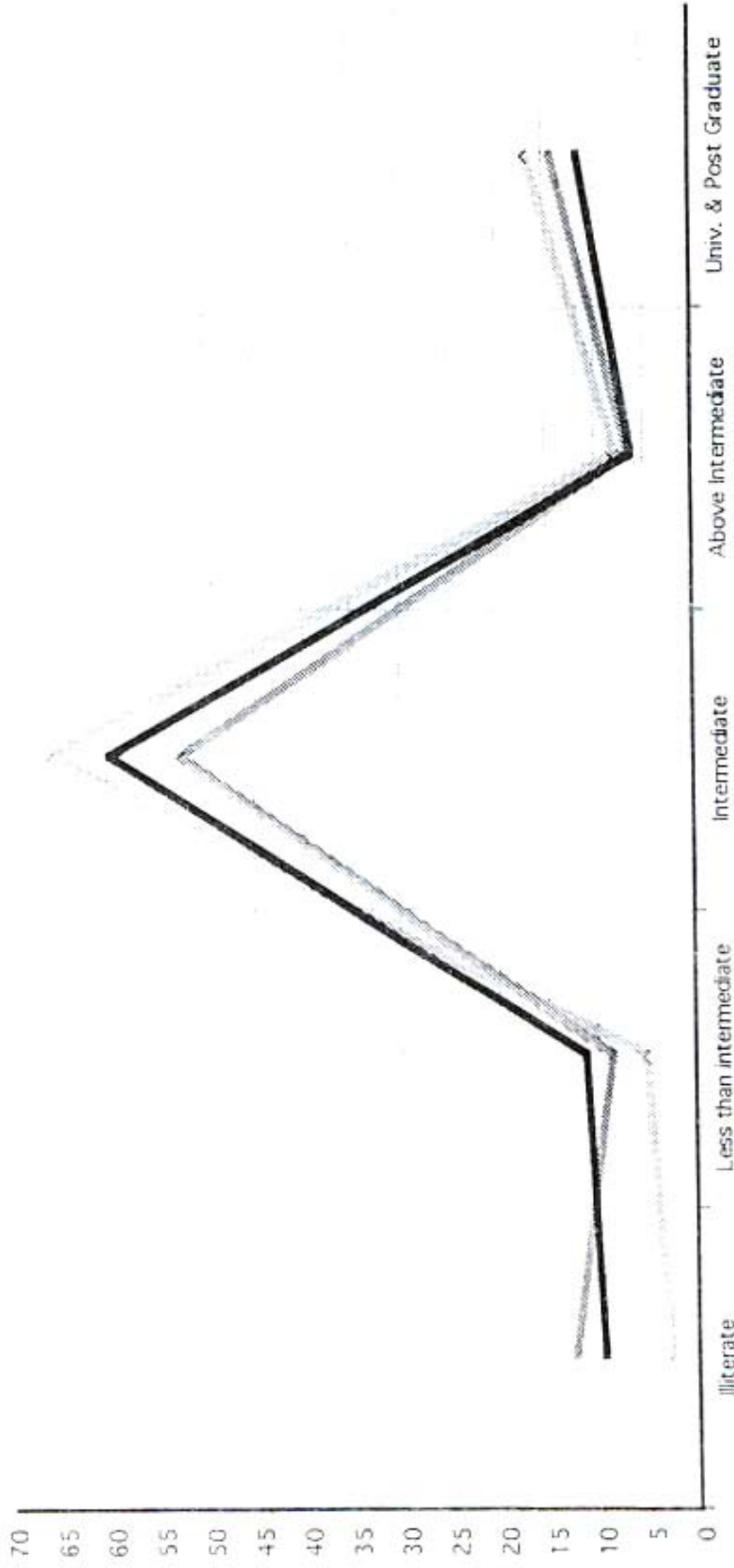
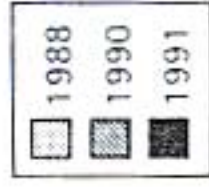
Notes : Index 1987 = 100

Source: The World Bank, World Tables 1994, and World Development Report 1994.



Structure of the Unemployed by Education

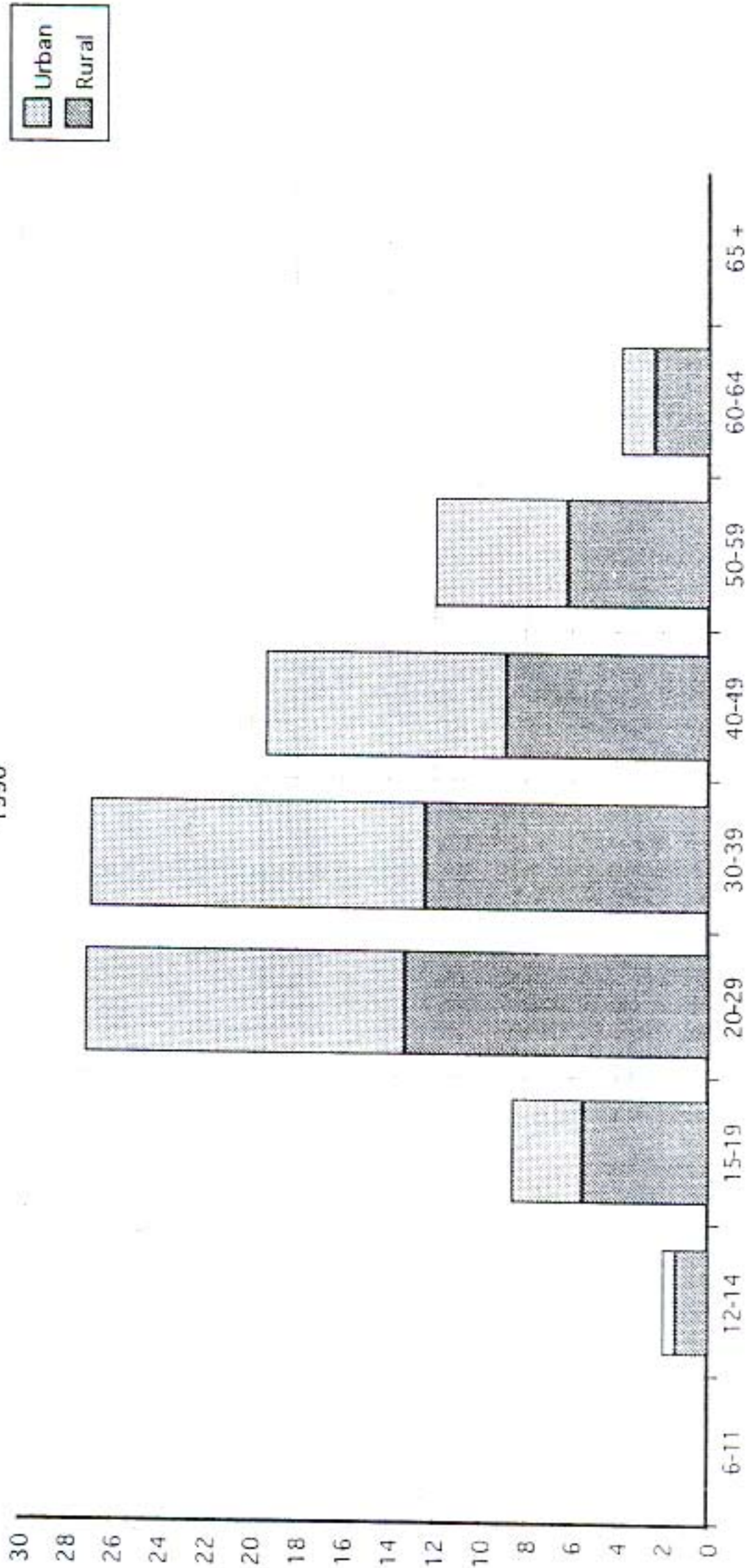
1990



Structure of the Unemployed by Education	Illiterate	Less than intermediate	Intermediate	Above intermediate	Univ. & Post Graduate
1988	3	5.5	66.1	8.2	17.2
1990	12.9	8.8	52.9	6.8	14.6
1991	9.9	11.6	60.1	6.5	11.8

Source : The World Bank, Private Sector Development in Egypt, 1994

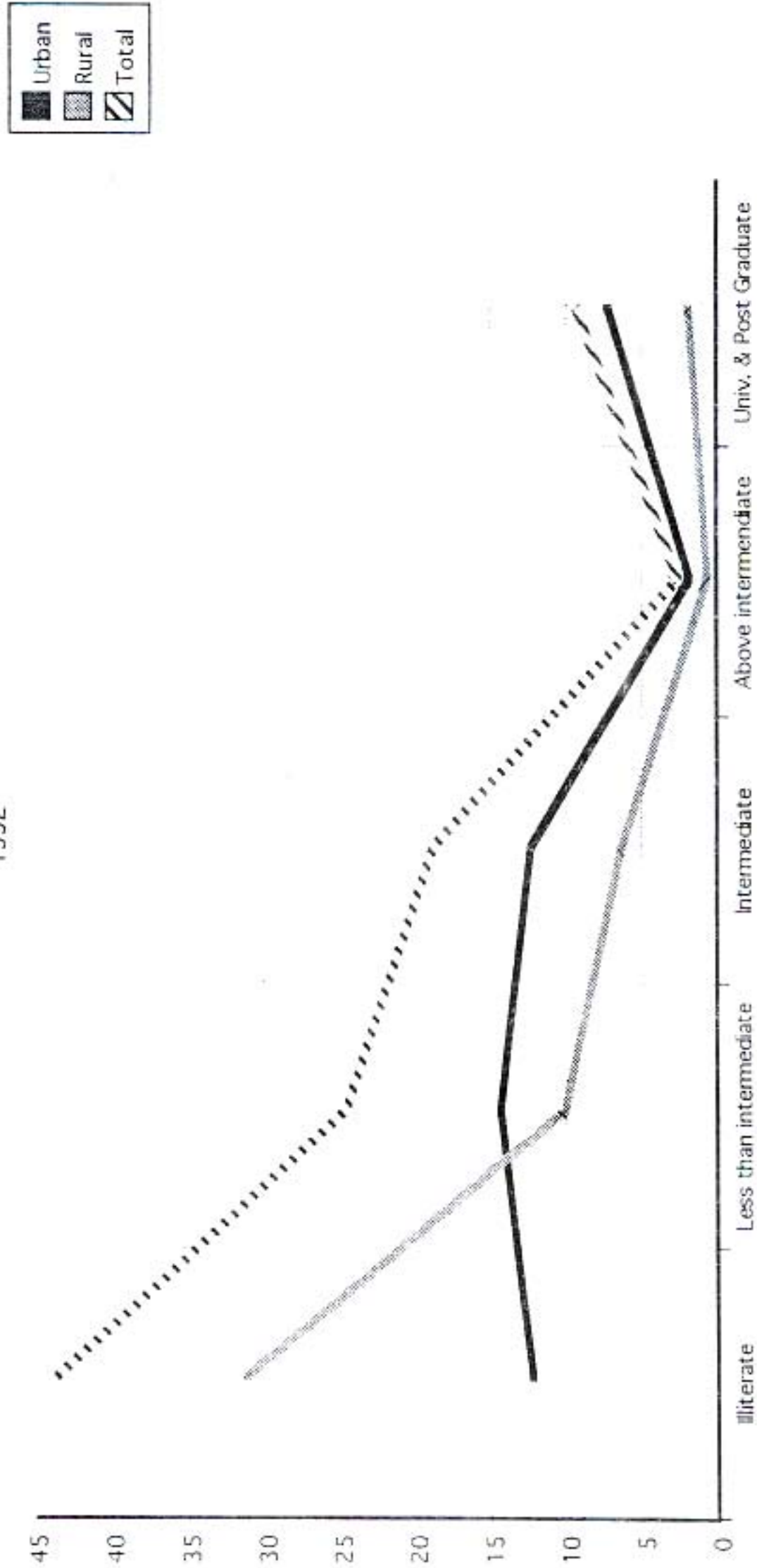
Structure of Labor Force by Age and Location  
1990



	6-11	12-14	15-19	20-29	30-39	40-49	50-59	60-64	65+
Urban	0	0.6	3.1	13.9	14.6	10.5	5.8	1.5	0
Rural	0	1.4	5.5	13.3	12.4	8.9	6.2	2.4	0

Source : The World Bank, Private Sector Development in Egypt, 1994

Structure of Labor Force by Education and Location  
1992



Structure of Labor Force by Education and Location		Illiterate	Less than intermediate	Intermediate	Above intermediate	Univ. & Post Graduate
Urban		12.4	14.5	12.5	2	7.4
Rural		31.4	10.3	6.5	0.8	2.1
Total		43.8	24.8	19	2.8	9.5

Source : The World Bank, Private Sector Development in Egypt, 1994



الملحق الاحصائى رقم (٢)

(التغير)  
معدلات التضخم

١٩٩٣	١٩٩٢	١٩٩١	١٩٩٠	
١٩,٩	١٨,٢	١٨,١	٢٩,١	<u>العالم</u>
٢,٨	٣,١	٤,٤	٥,٢	<u>الدول الصناعية ، منها :</u>
٣,٠	٣,٠	٤,٢	٥,٤	الولايات المتحدة
١,٣	١,٧	٣,٣	٣,١	اليابان
٤,١	٤,٠	٣,٥	٢,٧	المانيا
٢,١	٢,٤	٣,٢	٣,٤	فرنسا
١,٦	٣,٧	٥,٩	٩,٥	المملكة المتحدة
٥٢,٩	٤٦,٧	٤٣,٢	٧٧,٧	<u>الدول النامية</u>
٣٧,٢	٤٤,٨	٣١,٦	١٦,٦	<u>افريقيا ، منها :</u>
٤٥,٨	٢٩,٥	١٩,٨	١٥,٦	كينيا
٥٧,٢	٤٤,٦	١٣,٠	٧,٤	نيجيريا
٠,٠	١,٤	١,٩	١,٧	الكاميرون
١٠,٤	٨,٦	٨,٩	٦,٠	<u>اسيا، منها :</u>
١٧,٠	٨,٦	٥,١	١,٤	الصين
٦,٤	١١,٨	١٣,٩	٩,٠	الهند
٤,٨	٦,٢	٩,٣	٨,٦	كوريا
٢,٤	٢,٣	٣,٤	٣,٤	سنغافورة
٣,٦	٤,١	٥,٧	٥,٩	تايلاند
٧,٦	٨,٩	١٨,٧	١٤,١	الفلبين
٦٦,٢	٨٦,٧	٨٢,٢	١٥٣,٨	<u>اوروپا، منها :</u>
٢٢,٥	٢٢,٩	٣٤,٢	٢٩,٠	المجر
	١٠,٨	٥٧,٧	١٠,٠	السلوفاك
٣٦,٩	٤٥,٣	٧٦,٧	٥٥٥,٤	بولندا
٢٥٥,٢	٢١١,٢	٢٣٠,٦	٤,٢	رومانيا
٦٦,١	٧٠,١	٦٦,٠	٦٠,٣	تركيا
١,٣	١١,٥	١٣,٢	١٠,١	<u>اوروپا والشرق الأوسط ، منها :</u>
٢١,٢	٢٥,٦	١٧,١	٧,٦	ايران
١٠,٩	١١,٩	١٩,٠	١٧,٢	اسرائيل
٤,٧	٤,٠	٨,٢	١٦,٢	الاردن
٢٤١,٤	١٧١,٤	١٤٨,٠	٥٠٥,١	<u>امريكا اللاتينية والكاريبى، منها :</u>
١٠,٦	٢٤,٩	١٧١,٧	٢٣١٤,٠	الأرجنتين
٢١٤٨,٤	١٠٠٨,٧	٤٤٠,٩	٢٩٣٧,٨	البرازيل
٩,٨	١٥,٥	٢٢,٧	٢٦,٧	المكسيك

معدلات النمو الحقيقي في العالم (%) سنويا

١٩٩٣	١٩٩٢	١٩٩١	١٩٩٠	
٢,٣	١,٧	٠,٩	٢,٢	العالم
١,٣	١,٥	٠,٨	٢,٤	الدول الصناعية ، منها :
٣,١	٢,٣	٠,٦-	١,٢	الولايات المتحدة
٠,١	١,١	٤,٣	٤,٨	اليابان
١,١-	٢,٢	٢,٩	٥,٧	المانيا
١,٠-	١,٢	٠,٨	٢,٥	فرنسا
٢,٠	٠,٥-	٢,٠-	٠,٤	المملكة المتحدة
٦,١	٥,٩	٤,٥	٣,٨	الدول النامية
١,٠	٠,٢	١,٤	١,٩	افريقيا ، منها :
٠,٨	٠,٤	٢,٣	٤,٣	كينيا
٢,٩	٣,٥	٤,٨	٨,٢	نيجيريا
٤,٤-	٥,٢-	٧,٥-	٦,٩-	الكاميرون
٨,٥	٨,٢	٦,٢	٥,٨	اسيا ، منها :
١٣,٤	١٣,٠	٨,٢	٤,٣	الصين
٤,٠	٤,٥	٠,٨	٥,٨	الهند
٥,٥	٥,١	٩,١	٩,٥	كوريا
٩,٩	٦,٠	٦,٧	٨,٨	سنغافورة
٧,٨	٧,٦	٨,١	١١,٦	تايلاند
١,٧	٠,١	٠,٥-	٢,٧	الفلبين
٩,٠-	١٥,٥-	١١,٨-	٣,٥-	دول التحول
٤,٨	٧,٠	١,٩	٤,٠	اوروپا والشرق الاوسط ، منها :
٣,٠	٤,٦	٨,٦	١١,٢	ايران
٧,٣	٥,٩	١,١	٩,٢	تركيا
٣,٥	٦,٦	٦,٢	٥,٨	اسرائيل
٣,٤	٢,٥	٣,٤	٠,٣	امريكا اللاتينية والكاريبي ، منها :
٦,٠	٨,٧	٨,٩	٠,١	الارجنتين
٥,٠	٠,٩-	١,١	٤,٤-	البرازيل
٠,٤	٢,٨	٣,٦	٤,٥	المكسيك



البنك المركزي المصري

البطالة في اهم الدول الصناعيه (%)

<u>١٩٩٣</u>	<u>١٩٩٢</u>	<u>١٩٩١</u>	<u>١٩٩٠</u>	
٨,١	٧,٧	٧,٠	٦,١	<u>الدول الصناعيه ، منها:</u>
٦,٨	٧,٤	٦,٧	٥,٥	الولايات المتحدة
٢,٥	٢,٢	٢,١	٢,١	اليابان
٨,٩	٧,٧	٦,٧	٦,٢	المانيا
١١,٩	١٠,١	٩,٤	٨,٨	فرنسا
١٠,٣	٩,٨	٨,١	٥,٨	المملكة المتحدة

المصدر: W.E.O. Oct. ١٩٩٤

(بالمليار دولار)

رصيد الحساب الجاري

1993 1992 1991 1990

103.9-	67.9-	6.9-	91.7-
131.5	117.6	72.9	35.9
20.0-	22.2-	19.0-	46.2
10.2	4.3	7.0-	15.2-
16.4-	19.1-	13.7-	31.6-

الدول الصناعية، منها:

الولايات المتحدة

اليابان

المانيا

فرنسا

المملكة المتحدة

الدول النامية

افريقيا، منها:

كينيا

نيجيريا

الكاميرون

اسيا، منها:

الصين

كوريا

سنغافورة

تايلاند

الفلبين

اوروپا، منها:

المجر

بولندا

رومانيا

تركيا

الشرق الاوسط، منها:

ايران

اسرائيل

الاردن

امريكا اللاتينية والكاريبي، منها:

الارجنتين

البرازيل

المكسيك

7.5-	6.7-	0.7-	4.6
0.6-	6.3	1.4-	3.8-
23.4-	24.8-	14.9-	7.4-

المصدر: IFS , Dec. 1994

البنك المركزي المصري

(بالمليار دولار)

رصيد الميزان التجاري			
١٩٩٣	١٩٩٢	١٩٩١	١٩٩٠
١٣٢,٦-	٩٦,١-	٧٤,١-	١٠٩,٠-
١٤١,٦	١٣٢,٤	١٠٣,١	٦٣,٦
٤٤,٥	٣٢,٨	٢٣,٢	٧١,١
٧,٠	١,٨	١٠,٢-	١٣,٧-
٢٠,٦-	٢٤,٠-	١٨,٣-	٣٢,٧-
٠,٣-	٠,٦-	٠,٦-	١,٠-
	٤,٦	٤,٤	٨,٧
٠,٢	١,٠	٠,٨	٠,٨
	٥,٢	٨,٧	٩,٢
١,٩	٢,١-	٧,٠-	٢,٠-
٨,١-	٥,٨-	٣,٨-	٤,٧-
	٤,٢-	٦,٠-	٦,٨-
٦,٢-	٤,٧-	٣,٢-	٤,٠-
٤,٠		٠,٤	٠,٥
٣,٣-	٠,١-	٠,٨-	١,٤
١,١-	١,٢-	١,١-	٣,٣-
١٤,٢-	٨,٢-	٧,٣-	٩,٦-
	٣,٤-	٦,٥-	١,٠
٥,٦-	٤,٩-	٤,٩-	٣,٠-
١,٩-	١,٨-	١,٢-	١,٢-
٢,٤-	١,٥-	٤,٤	٨,٦
١٣,١	١٥,٥	١٠,٦	١٠,٧
١٨,٩-	٢٠,٧-	١١,٣-	٤,٤-

الدول الصناعية، منها:

الولايات المتحدة  
اليابان  
المانيا  
فرنسا  
المملكة المتحدة

الدول النامية

افريقيا، منها:

كينيا  
نيجيريا  
الكاميرون

اسيا، منها:

الصين  
كوريا  
سنغافورة  
تايلاند  
الفلبين

اوروبا، منها:

المجر  
بولندا  
رومانيا  
تركيا

الشرق الاوسط، منها:

ايران  
اسرائيل  
الاردن

امريكا اللاتينية والكاريبي، منها:

الارجنتين  
البرازيل  
المكسيك



نسبة الناتج الصناعي الى الناتج المحلي الأجمالي (%)

١٩٩٢	١٩٩١	١٩٩٠	
			<u>الدول الصناعية، منها:</u>
٤٢	٤٢	٤٢	اليابان
٣٩	٣٩	٣٩	المانيا
٢٩	٢٩	٢٩	فرنسا
			<u>الدول النامية</u>
			<u>أفريقيا، منها:</u>
١٩	٢٢	٢١	كينيا
٣٠	٢٢	٢٨	الكاميرون
			<u>آسيا، منها:</u>
٣٤	٤٢	٤٢	الصين
٢٧	٢٧	٢٩	الهند
٤٥	٤٥	٤٥	كوريا
٣٨	٣٨	٣٧	سنغافورة
٣٩	٣٩	٣٩	تايلاند
٣٣	٣٤	٣٥	الفلبين
			<u>أوروبا، منها:</u>
٣٠	٣٤	٣٢	المجر
٦١	٥٦	٥٦	جمهورية التشيك
٥٤	٥٦	٥٦	السلوفاك
٥١	٥٠	٣٦	بولندا
٤٩	٤٩	٤٨	رومانيا
٣٠	٣٤	٣٣	تركيا
			<u>الشرق الأوسط، منها:</u>
٢٨	٢١	٢١	إيران
٢٨	٢٦	٢٦	الأردن
			<u>أمريكا اللاتينية والكاريبي، منها:</u>
٣١	٤٠	٤١	الأرجنتين
٣٧	٣٩	٣٩	البرازيل
٢٨	٣٠	٣٠	المكسيك

البنك المركزي المصري

نسبة عجز او فائض الموازنه العامه الى الناتج المحلي الاجمالي (%)

١٩٩٣	١٩٩٢	١٩٩١	١٩٩٠	
				<u>الدول الصناعية، منها :</u>
٣.٤-	٤.٣-	٣.٢-	٢.٥-	الولايات المتحدة
٠.٦-	١.٨	٣.٠	٢.٩	اليابان
٣.٢-	٢.٦-	٣.٢-	١.٩-	المانيا
٥.٨-	٣.٩-	٢.٢-	١.٦-	فرنسا
٨.١-	٦.٢-	٢.٧-	١.٢-	المملكة المتحدة
				<u>الدول النامية</u>
				<u>افريقيا، منها:</u>
..	-	٢.٦-	٣.٨-	كينيا
..	٢.١-	٥.٢-	٥.٨-	الكاميرون
				<u>اسيا، منها :</u>
٠.٦-	١.٠	١.٠	٠.٨-	الصين
-	٤.٨	٥.٨-	٨.٢-	الهند
-	٠.٨-	١.٦-	٠.٧-	كوريا
-	-	٨.٨	١٠.٩	سنغافورة
-	٢.٩	٤.٧	٤.٥	تايلاند
١.٥-	١.٢-	٢.١-	٣.٥-	الفلبين
				<u>اوروپا، منها :</u>
-	-	-	٠.٨	المجر
-	-	٢.٨-	٠.٦-	السلوفاك
-	٤.٧-	١.٩	٠.٩	رومانيا
				<u>الشرق الاوسط، منها:</u>
٠.٣-	١.٤-	٢.٢-	١.٨-	ايران
-	٣.٩-	٦.٣-	٤.٥-	اسرائيل
٠.٨	٤.٩	٠.٢-	٠.٤-	الاردن
				<u>امريكا اللاتينية ، منها:</u>
..	..	..	..	الارجنتين
..	-	٠.٩-	٥.٧-	البرازيل
..	..	-	٠.٧	المكسيك

المصدر: IFS, Dec. ١٩٩٤

.. غير متوفر

البنك المركزي المصري

المتوسط السنوي لنصيب الفرد من الناتج القومي الإجمالي (بالدولار)

<u>١٩٩٢</u>	<u>١٩٩١</u>	<u>١٩٩٠</u>	
			<u>الدول الصناعية، منها :</u>
٢٣,٢٤٠	٢٢,٢٤٠	٢١,٧٩٠	الولايات المتحدة
٢٨,١٩٠	٢٦,٩٣٠	٢٥,٤٣٠	اليابان
٢٣,٠٣٠	٢٣,٦٥٠	٢٢,٣٢٠	المانيا
٢٢,٢٦٠	٢٠,٣٨٠	١٩,٤٩٠	فرنسا
١٧,٧٩٠	١٦,٥٥٠	١٦,١٠٠	المملكة المتحدة
			<u>الدول النامية</u>
			<u>افريقيا</u>
٣١٠	٣٤٠	٣٧٠	كينيا
١١٠	١٤٠	١٦٠	بيجيري
٨٢٠	٨٥٠	٩٦٠	الكاميرون
			<u>اسيا</u>
٤٧٠	٣٧٠	٣٧٠	الصين
٣١٠	٣٣٠	٣٥٠	الهند
٦,٧٩٠	٦,٣٣٠	٥,٤٠٠	كوريا
١٥,٧٣٠	١٤,٢١٠	١١,١٦٠	سنغافورة
١,٨٤٠	١,٥٧٠	١,٤٢٠	تايلاند
٧٧٠	٧٣٠	٧٣٠	الفلبين
			<u>أوروبا</u>
٢,٩٧٠	٢,٧٢٠	٢,٧٨٠	المجر
٢,٤٥٠	-	-	جمهورية التشيك
١,٩٣٠	٢,٤٧٠	٣,١٤٠	السلوفاك
١,٩١٠	١,٧٩٠	١,٦٩٠	بولندا
١,١٣٠	١,٣٩٠	١,٦٤٠	رومانيا
١,٩٨٠	١,٧٨٠	١,٦٣٠	تركيا
			<u>الشرق الاوسط</u>
٢,٢٠٠	٢,١٧٠	٢,٤٩٠	ايران
١٣,٢٢٠	١١,٩٥٠	١٠,٩٢٠	اسرائيل
١,١٢٠	١,٠٥٠	١,٢٤٠	الاردن
			<u>امريكا اللاتينية والكاريبي</u>
٦,٠٥٠	-	٢,٣٧٠	الارجنتين
٢,٧٧٠	٢,٩٤٠	٢,٦٨٠	البرازيل
٣,٤٧٠	٣,٠٣٠	٢,٤٩٠	المكسيك



## الاحتياطيات الدولية (عدا الذهب)

(مليار وحدة حقوق المسحب خاصة)

نهاية	١٩٩٠	١٩٩١	١٩٩٢	١٩٩٣	يونية ١٩٩٤	% الاجمالي
<u>العالم</u>	٦٣٧,٦	٦٧١,٦	٦٩٣,١	٧٥٨,٣	٧٨٧,٤	١٠٠,٠
<u>الدول الصناعية</u>	٤١٤,١	٤٠٠,٧	٣٩٦,٧	٤١٣,٤	٤٢٧,٦	٥٤,٣
منها: الولايات المتحدة	٥٠,٨	٤٦,٦	٤٣,٨	٤٥,٤	٤٤,٧	٥,٧
اليابان	٥٥,٢	٥٠,٤	٥٢,١	٧١,٧	٧٩,١	١٠,٠
المانيا	٤٧,٧	٤٤,٠	٦٦,٢	٥٦,٥	٥٧,٩	٧,٤
فرنسا	٢٥,٩	٢١,٩	١٩,٧	١٦,٥	١٧,٦	٢,٢
المملكة المتحدة	٢٥,٢	٢٩,٣	٢٦,٦	٢٦,٨	٢٧,٦	٣,٥
<u>الدول النامية</u>	٢٢٣,٥	٢٧١,٠	٢٩٦,٣	٣٤٤,٩	٣٥٩,٨	٤٥,٧
<u>افريقيا</u>	١١,٦	١٤,١	١٢,٣	١٣,٤	١٣,٦	١,٧
منها: كينيا	٠,١	٠,١	..	..	..	..
نيجيريا	٢,٧	٣,١	٠,٧	١,٠	٠,٨	٠,١
<u>اسيا</u>	١٢٧,٠	١٥٥,٧	١٦٢,٦	١٨٩,٨	٢٠٧,٨	٢٦,٤
منها: الصين	٢٠,٨	٣٠,٥	١٥,٠	١٦,٣	٢٢,٩	٢,٩
الهند	١,١	٢,٥	٤,٢	٧,٤	١١,٥	١,٥
كوريا	١٠,٤	٩,٦	١٢,٥	١٥,٥	١٥,٠	١,٩
سنغافورة	١٩,٥	٢٣,٩	٢٩,٠	٣٥,٢	٣٦,٥	٤,٦
تايوان	٩,٣	١٢,٢	١٤,٨	١٧,٨	١٨,٩	٢,٤
الفلبين	٠,٧	٢,٣	٣,٢	٣,٤	٤,٥	٠,٦
<u>اوروپا</u>	١٥,١	١٥,٤	١٤,٧	١٧,٠	١٦,١	٢,٠
منها: المجر	٠,٨	٢,٨	٣,٢	٤,٩	٤,١	٠,٥
جمهورية التشيك	-	-	-	٢,٨	٣,٥	٠,٤
السلوفاك	٠,٨	٢,٢	٠,٨	-	-	-
بولندا	٣,٢	٢,٥	٣,٠	٣,٠	٣,٥	٠,٤
رومانيا	٠,٣	٠,٥	٠,٦	٠,٧	١,١	٠,١
تركيا	٤,٣	٣,٦	٤,٥	٤,٦	٣,٠	٠,٤
<u>الشرق الأوسط</u>	٣٦,٧	٤٠,٥	٤٢,٩	٤٦,١	٤٥,٣	٥,٨
الاردن	٠,٦	٠,٦	٠,٦	١,٢	٠,٩	٠,١
اسرائيل	٤,٤	٤,٤	٣,٧	٤,٦	٤,٢	٠,٥
<u>امريكا اللاتينية والكاريبي</u>	٣٣,٠	٤٥,٣	٦٣,٨	٧٨,٦	٧٧,٠	٩,٨
منها: الأرجنتين	٣,٢	٤,٢	٧,٣	١٠,٠	٩,١	١,٢
البرازيل	٥,٢	٥,٦	١٦,٤	٢٢,٣	٢٨,٥	٣,٦
المكسيك	٦,٩	١٢,٤	١٣,٨	١٨,٣	١١,٤	١,٤

( مليون اوقية )

توزيع الذهب على اهم الدول

نهاية	١٩٩٠	١٩٩١	١٩٩٢	١٩٩٣	يونية ١٩٩٤	% / الاجمالي
<u>العالم</u>	٩٣٨,٩	٩٣٧,٨	٩٢٩,٦	٩١٣,٠	٩١١,٧	١٠٠,٠
<u>الدول الصناعية</u>	٧٩٥,٨	٧٩٣,٧	٧٨٥,٢	٧٧٠,٨	٧٦٩,٥	٨٤,٤
الولايات المتحدة	٢٦١,٩	٢٦١,٩	٢٦١,٨	٢٦١,٨	٢٦١,٨	٢٨,٧
اليابان	٢٤,٢	٢٤,٢	٢٤,٢	٢٤,٢	٢٤,٢	٢,٧
المانيا	٩٥,٢	٩٥,٢	٩٥,٢	٩٥,٢	٩٥,٢	١٠,٤
فرنسا	٨١,٩	٨١,٩	٨١,٩	٨١,٩	٨١,٩	٩,٠
المملكة المتحدة	١٨,٩	١٨,٩	١٨,٦	١٨,٥	١٨,٤	٢,٠
<u>الدول النامية</u>	١٤٣,١	١٤٤,١	١٤٤,٣	١٤٢,١	١٤٢,٣	١٥,٦
<u>افريقيا</u>	١٢,١	١٥,٠	١٥,٥	١٣,٦	١٣,٢	١,٥
كينيا	٠,١	٠,١	٠,١	٠,١	٠,١	..
نيجيريا	٠,٧	٠,٧	٠,٧	٠,٧	٠,٧	٠,١
الكاميرون	٠,٠	٠,٠	٠,٣	٠,٣	-	-
<u>اسيا</u>	٥٢,٣	٥٣,٤	٥٣,١	٥٣,٦	٥٣,٦	٥,٩
الصين	١٢,٧	١٢,٧	١٢,٧	١٢,٧	١٢,٧	١,٤
الهند	١٠,٧	١١,٣	١١,٤	١١,٥	١١,٨	١,٣
كوريا	٠,٣	٠,٣	٠,٣	٠,٣	٠,٣	٠,٠
سنغافورة	-	-	-	-	-	-
تايلاند	٢,٥	٢,٥	٢,٥	٢,٥	٢,٥	٠,٣
الفلبين	٢,٩	٣,٤	٢,٨	٣,٢	٢,٩	٠,٣
<u>اوروپا</u>	١٢,١	١٢,٤	١٢,٧	١٢,٨	١٣,٠	١,٤
المجر	٠,٣	٠,٣	٠,١	٠,١	٠,١	٠,٠
جمهورية التشيك	-	-	-	-	٢,١	٠,٢
السلوفاك	٢,٥	٢,٨	٣,٣	-	-	-
بولندا	٠,٥	٠,٥	٠,٥	٠,٥	٠,٥	٠,١
رومانيا	٢,٢	٢,٣	٢,٣	٢,٤	٢,٦	٣,٠
تركيا	٤,١	٤,٢	٤,١	٤,٠	٤,٠	٤,٠
<u>الشرق الأوسط</u>	٣٥,٥	٣٥,١	٣٤,٧	٣٤,٧	٣٤,٧	٣,٨
الأردن	٠,٨	٠,٨	٠,٨	٠,٨	٠,٨	٠,١
اسرائيل	٠,٨	٠,٤	٠,٠	٠,٠	٠,٠	٠,٠
<u>امريكا اللاتينية والكاريبي</u>	٣١,٢	٢٨,٢	٢٨,٣	٢٧,٥	٢٧,٨	٣,٠
الأرجنتين	٤,٢	٤,١	٤,٤	٤,٤	٤,٤	٠,٥
البرازيل	٤,٦	٢,٠	٢,٢	٢,٩	٣,٣	٠,٤
المكسيك	٠,٩	٠,٩	٠,٧	٠,٥	٠,٤	٠,٠

معدل نمو الانتاجية في الدول الصناعيه الرئيسيه

(لكل ساعه عمل)

(التغير السنوى %)

١٩٩٣	١٩٩٢	١٩٩١	١٩٩٠	
٢,٦	٢,١	١,٩	٢,٠	<u>الدول الصناعيه، منها:</u>
٤,٣	٣,٦	٢,١	١,٧	الولايات المتحده
١,٦-	٣,٧-	١,٥	٢,٨	اليابان
٢,٤	١,٣	٢,٩	٣,٥	المانيا
١,٦-	٤,٠	١,٣	١,٥	فرنسا
٥,٢	٤,٢	٢,٢	٢,٢	المملكه المتحده

المصدر: W.E.O. Oct. ١٩٩٤



جدول رقم (١)  
مقارنة بعض مؤشرات التنمية لمصر وبعض الدول النامية

المؤشر	الوحدة	مصر	أندونيسيا	المكسيك	كوريا	تركيا
<b>مؤشرات أساسية</b>						
عدد السكان ( منتصف ١٩٩٢ )	مليون نسمة	٥٥	١٨٤	٨٥	٤٤	٥٩
المساحة	ألف كيلومتر <sup>٢</sup>	١٠٠١	١٩٠٥	١٩٥٨	٩٩	٧٧٩
الناتج القومي الإجمالي (١٩٩٢)	مليار دولار	٣٤	١٢٦	٣٢٩	٢٩٦	١٠٠
دخل الفرد (١٩٩٢)	دولار	٦٤٠	٦٧٠	٣٤٧٠	٦٧٩٠	١٩٨٠
معدل النمو السنوي (٨٠-١٩٩٢)	نسبة مئوية	١,٨	٤,٠٠	٠,٢	٨,٥٠	٢,٩
المعدل السنوي للتضخم (٨٠-١٩٩٢)	نسبة مئوية	١٣,٢	٨,٤	٦٢	٥,٩	٤٦,٣
<b>الصحة والسكان</b>						
العمر المتوقع عند المولد (١٩٩٢)	سنوات	٦١,٦	٦٠,٢	٧٠,٣	٧١	٦٧,٣
وفيات الأطفال الرضع (١٩٩٢)	لكل ألف مولود	٥٧	٦٦	٣٥	١٣	٥٤
متوسط الزيادة السكانية (٨٠-٩٢)	نسبة	٢,٤	١,٨	٢,٠	١,١	٢,٣
<b>التعليم والقوى العاملة</b>						
أمية الكبار بالنسبة للسكان	نسبة مئوية	٥٢	٢٣	١٣	٤	١٩
القوى العاملة بالنسبة للسكان	نسبة مئوية	٢٨	٤٠	٣٨	٤٤	٤٢
الإنتاج	عدد ( مليون )	١٥	٧٥	٣٢	١٩	٢٥
<b>معدل النمو السنوي :</b>						
أ- الناتج القومي الإجمالي						
نسبة مئوية ( ٨٠ - ١٩٩٢ )		٤,٤	٥,٧	١,٥٠	٩,٤	٤,٩
ب- الزراعة						
نسبة مئوية ( ٨٠ - ١٩٩٢ )		٢,٤	٣,١	٠,٦	١,٩	٢,٨
ج- الصناعة						
نسبة مئوية ( ٨٠ - ١٩٩٢ )		٣,٩	٦,١	١,٦	١١,٦	٥,٨
د- الخدمات						
نسبة مئوية ( ٨٠ - ١٩٩٢ )		٥,٨	٦,٨	١,٥٠	٩,٣	٥,١
<b>التجارة الخارجية</b>						
صادرات ( ١٩٩٢ )	مليون دولار	٣٠٥٠	٣٣٨١٥	٢٧١٦٦	٧٦٣٩٤	١٤٧١٥
واردات ( ١٩٩٢ )	مليون دولار	٨٢٩٣	٢٧٢٨٠	٤٧٨٧٧	٨١٤١٣	٢٢٨٧١
الفائض أو العجز بالنسبة للناتج القومي	نسبة مئوية	١٦,٣-	٦,٤	٩,٦-	٢,١-	٨,١-
<b>البنية الأساسية</b>						
كهرباء ( أسر لديها كهرباء ) ١٩٨٤	نسبة مئوية من الإجمالي	٤٦	١٤	٧٥	١٠٠	٥٧
تليفونات ( عدد الخطوط لكل ١٠٠٠ نسمة ) ( ١٩٩٠ )	عدد خطوط	٣٣	٦	٦٦	٣١٠	١٢٣
مياه ( أسر تصلها مياه في ١٩٩٠ )	نسبة مئوية من إجمالي السكان	٩٠	٥١	٨١	٩٣	٨٤

د مؤشرات اقتصادية لجمهورية مصر العربية

١٩٩٤/٩٣	١٩٩٣/٩٢	١٩٩٢/٩١	١٩٩١/٩٠	بيان
				<u>خامساً : ميزان المدفوعات :</u>
				<u>المعاملات الجارية :</u>
				- <u>المعاملات السلعية :</u>
				- الميزان التجارى
( ٧٦٥١ )	( ٧٣١١ )	( ٦٤٢٠ )	( ٧٥٣٨ )	حصيلة الصادرات (قوب)
٣٠٦٥	٣٤١٧	٣٦٣٤	٣٨٨٧	مدفوعات عن الواردات ( سيف )
١٠٧١٦	١٠٧٢٨	١٠٠٥٤	١١٤٢٥	
				- ميزان الخدمات :
				- <u>المحصلات :</u>
				- الملاحة
٣٥١٥	٤٥٦٨	٥٤١٢	٤٨١٥	- رسوم المرور فى قناة السويس
٨٩٩٩	٩٧٦٢	٩٥٨٩	٨٨٢٧	- دخل الاستثمار *
٧٠٠	٧١١	٦٧٨	٨١٢	- السياحة **
١٩٩٠	١٩٤١	١٩٥٠	١٦٦٢	- المتحصلات الأخرى
١١٩٣	١٢٥٨	١٣٧٩	١٤٧٥	
١٧٧٩	٢٣٧٥	٢٥٢٩	١٦٤٦	
٣٣٣٧	٣٤٧٧	٣٠٥٣	٣٢٣٢	
٥٤٨٤	٥١٩٤	٤١٧٧	٤٠١٢	- <u>المدفوعات :</u>
١٥٦	٨٣	١٠٤	١٠١	- الملاحة
١٣٨٢	١٤٥٥	١٣٢٠	١٥٣٠	- فوائد على القروض الالتزامات
٢٢٢	٣٠٧	٢٨٨	٢٣٢	- مدفوعات تجارية ***
٧٠٤	٦٠٣	٣٢٣	٨٣	- مصروفات السفر والتعليم والعلاج
٤٦٤	٣٤٥	٤٠٩	٤٤٥	- مصروفات الحكومة
٢٥٥٦	٢٤٠١	١٧٣٣	١٦٢١	- مدفوعات أخرى
( ٤١٣٦ )	( ٢٧٤٤ )	( ١٠٠٨ )	( ٢٧٢٣ )	<u>رصيد المعاملات الجارية ( بدون التحويلات )</u>
٦٩٩٣	٧٢٩٢	٤٧٦١	٤٥٤٠	التحويلات
٦١٦٤	٥٩٣٩	٣٧٢٢	٣٠٥٣	- الخاصة
٨٢٩	١٣٥٣	١٠٣٩	١٤٨٧	- الرسمية
٢٨٥٧	٤٥٤٨	٣٧٥٣	١٨١٧	رصيد المعاملات الجارية

\* يشمل تقدير الفوائد على إيداعات المصريين بالخارج والتي لم تحول الى الداخل .

\*\* طبقاً لبيانات وزارة السياحة .

\*\*\* تشمل مبيعات الصبارفة لهذا الغرض .

المصدر : البنك المركزى المصرى .



مؤشرات اقتصادية لجمهورية مصر العربية

١٩٩٤/٩٣		١٩٩٣/٩٢		١٩٩٢/٩١		١٩٩١/٩٠		بيان	
القيمة		القيمة		القيمة		القيمة			
١٠٠٪		١٠٠٪		١٠٠٪		١٠٠٪		الصادرات حسب التصنيف السلمي	
٣٠٦٥		٣٤١٧		٣٦٣٤		٣٨٨٧		إجمالي الصادرات	
١٨٤٢		٢١١٥		٢٠٦٧		٢٤٢٢		الصادرات من السلع التقليدية	
١٤٩٩		١٨٠٣		١٦٥١		١٩٧١		البتروال الخام ومنتجاته	
٤٥		٣٧		٣٥		٨٣		القطن	
٣٥		٤٢		٥٨		٣٨		الموالح	
٦		٣		٧		٨		البصل الطازج	
٤٥		٢٦		٣٣		٤		الأرز	
٢١٢		٢٠٤		٢٨٣		٣١٨		غزل القطن	
١٠٠٪		١٠٠٪		١٠٠٪		١٠٠٪		السلع غير التقليدية	
١٠٠٪		١٠٠٪		١٠٠٪		١٠٠٪		البطاطس	
٢١		١٩		٤٠		٢٨		سلع زراعية أخرى *	
٨٧		٧٢		٨٤		٦٥		سلع غذائية مصنعة	
٨٨		١٠٠		١٤٥		٨٦		أقمشة قطنية	
٦٦		٦٥		٨٧		٧٥		ملابس جاهزة	
١٦٣		١٥٢		١٧٠		١١٥		سجاد وكليم	
٢٦		١٩		٢٩		١٣		سلع كيميائية منها	
١١٠		١١١		٢٣٧		١٨١		( مستحضرات تجميل )	
١٦		٩		١٠٢		١٠٦		صناعات هندسية ومعدنية منها	
٣٢٩		٣٧٩		٣٨١		٢٧٨		( أثاث خشبية )	
١٤		٢٣		٣٨		٢٦		( وسائل النقل وقطع غيارها )	
٣٤		١١		١٣		١٠		سلع صناعية أخرى **	
١٣٣		١٣٨		١٣٠		٩٧		سلع غير موزعة	
٢٠٠		٢٤٧		٢٦٤		٥٢٧			

\* خضر وفاكهة طازجة ومجمدة ، بابونج ونباتات طبية وعطارة ، كنان ومنتجاته .

\*\* تتضمن باقى صناعة الغزل والنسيج

المصدر : البنك المركزى المصرى .



« مؤشرات اقتصادية لجمهورية مصر العربية »

١٩٩٤	١٩٩٣	١٩٩٢	١٩٩١	١٩٩٠	بيان
					الودائع لدى البنوك ( عدا البنك المركزى )
١٣٩.٢	١٢٩.٤	١١٠.٢	٩٣.١	٦٩.٢	إجمالى الودائع
٧.٦	١٧.٤	١٨.٤	٣٤.٦	٢٠.٣	معدلات النمو %
٧٩.٨	٦٧.٦	٥٨.٢	٦٠.٨	٤٨.٨	أرصدة الاقراض والخصم
١٨.١	١٦.٠٠	( ٤.٢ )	٢٤.٧	٢٢.٢	معدلات النمو %

## مؤشرات اقتصادية لجمهورية مصر العربية

١٩٩٤/٩٣	١٩٩٣/٩٢	١٩٩٢/٩١	١٩٩١/٩٠	بيان
				<b>أولاً : السكان والعمالة ( بالألف )</b>
٥٧٥٥٦	٥٦٤٣٤	٥٥٢٠٥	٥٤٤٣٧	- العدد في منتصف العام ( عدا المغتربين )
٢	٢.٢	٢.٣	٣.٣	- معدل النمو السنوي %
١٤٤٣٦	١٣٩٩١	١٣٧٤٢	١٣٥٢٧	- عدد المشتغلين
٣.٢	١.٨	١.٦	٣.١	- معدل النمو السنوي %
٩.٨	١٠.١	٩.٢	٨.٤	- معدل البطالة %
				<b>ثانياً : الناتج المحلي الإجمالي بتكلفة عوامل الإنتاج ( بالمليار جنيه )</b>
١٣٩.٢	١٣٤.٣	١٣١.١	٥٨.٩	- بالأسعار الثابتة *
٣.٦	٢.٥	١.٩	٣.٦	- معدل النمو %
..	..	١٣١.١	١٠٨.٧	- بالأسعار الجارية
..	..	٢.٦	١٨.٧	- معدل النمو %
				<b>ثالثاً : الناتج المحلي بأسعار السوق</b>
١٤٨.٧	١٤٣.٢	١٣٩.١	٦٠.٩	- بسعر السوق الثابت *
٣.٨	٢.٩	٤.٤	١.١	- معدل النمو %
..	..	١٣٩.١	١١١.٢	- بسعر السوق الجارى
..	..	٢٥.١	١٥.٧	- معدل النمو %
				<b>رابعاً : الموازنة العامة للدولة ( بالمليار جنيه )</b>
٥٦.١	٥٢.٣	٥١.٠٠	٥٠.٤	- إجمالي النفقات
٥٢.٥	٤٦.٧	٤٣.٣	٣٠.٧	- إجمالي الإيرادات
( ٣.٦ )	( ٥.٥ )	( ٧.٦ )	( ١٩.٧ )	- العجز الكلى **
٣.٦	٥.٥	٧.٦	١٩.٧	- تمويل العجز
.٤	.٣	٣.٠٠	١٤.٤	- مصادر خارجية
٣.٢	٥.٢	٤.٦	٥.٣	- مصادر محلية

\* عام ١٩٩١/٩٠ بأسعار ١٩٨٧/٨٦ وما بعد ذلك بأسعار عام ١٩٩٢/٩١

\*\* علامة ( ) تعنى سالب

« مؤشرات اقتصادية لجمهورية مصر العربية »

١٩٩٤/٩٣		١٩٩٣/٩٢		١٩٩٢/٩١		١٩٩١/٩٠		بيان
%	القيمة	%	القيمة	%	القيمة	%	القيمة	
%١٠٠	١٠٧١٦	%١٠٠	١٠٧٢٨	%١٠٠	١٠٠٥٤	%١٠٠	١١٤٢٥	<u>إجمالي الواردات</u>
%٢١	٢٢٨٤	%٢١	٢٢٧٢	%٢٣	٢٢٨٦	%١٩	٢١٦٧	- السلع الغذائية
%٤٢	٤٤٨٠	%٤٤	٤٧٣١	%٤١	٤٠٧٩	%٤٧	٥٣٧١	- السلع الوسيطة
%٣٢	٣٤٢٥	%٣٠	٣١٦٦	%٣٢	٣٢٦٤	%٢٧	٣٠٣٦	- السلع الاستثمارية
%٥	٥٢٧	%٥	٥٥٩	%٤	٤٢٥	%٧	٨٥١	- أخرى
%١٠٠	١٠٧١٦	%١٠٠	١٠٧٢٨	%١٠٠	١٠٠٥٤	%١٠٠	١١٤٢٥	

المصدر : البنك المركزي المصري



مؤشرات اقتصادية لجمهورية مصر العربية

١٩٩٤/٩٣	١٩٩٣/٩٢	١٩٩٢/٩١	١٩٩١/٩٠	بيان
				<u>المعاملات الرأس مالية</u>
٣١٧	٣٢٥	( ٢.٩ )	٢٤١	<u>صافي المعاملات الرأس مالية</u>
٧٨٧	١.٩٠	١٤٥٢	١٩٤٩	<u>المستخدم</u>
٥١٥	٨١٨	٩٥٤	١.٣٧	قروض طويلة الأجل
٢٧٢	٢٧٢	٤٩٨	٩١٢	تسهيلات موردين
( ٨.٣ )	( ١.٠٩ )	( ١٧٢١ )	( ١٤١٨ )	<u>المسدد</u>
( ٤٣٧ )	( ٥٢٣ )	( ٦٣٢ )	( ٦٤١ )	قروض طويلة الأجل
( ٣٦٦ )	( ٤٨٦ )	( ١.٨٩ )	( ٧٧٧ )	تسهيلات موردين
٥٢.٠	٤٥٣	٣٥٩	١٣٦	<u>الاستثمار المباشر</u>
١٨٣	١٥٥	١٨٧	٤٤	- نقدي
( ١٨٧ )	( ١.٩ )	( ٢٩٩ )	( ٤٢٦ )	- المقابل للفوائد على ودائع المصريين بالخارج
( ١٣٧٤ )	( ١٤.٠ )	١٢١٣	٩٩٥	- السهو والخطأ ( بما فيه الأخرى )
١٨.١	٣٤٧٣	٤٧٥٧	٣.٥٣	<u>الميزان الكلى :</u>
٣	٥٤٩	٣١٣	٣٣٦٤	التمويل الاستثنائي
( ١٨.٤ )	( ٤.٢٢ )	( ٥.٧٠ )	( ٦٤١٧ )	إجمالي الفائض الكلى

المصدر : البنك المركزي المصري

متوسط إنتاجية المشتغل سنوياً في مصر  
مقارناً ببعض الدول عامي ١٩٩٢ ، ١٩٩٣

عام ١٩٩٣		عام ١٩٩٢		الدولة
نسبة متوسط الإنتاجية الى متوسط مصر	متوسط إنتاجية المشتغل (ألف دولار أمريكي)	نسبة متوسط الإنتاجية الى متوسط مصر	متوسط إنتاجية المشتغل (ألف دولار أمريكي)	
٪١٠٠	٢.٥	٪١٠٠	٢.٣	مصر
٪٢٠١٢	٥٠.٣	٪٢٠٧٣.٩	٤٧.٧	الولايات المتحدة
٪٢٦٦٤	٦٦.٦	٪٢٥٣٤.٨	٥٨.٣	اليابان
٪٢١٢	٥.٣	٪٢٠٠	٤.٦	تونس
٪١٢٨	٣.٢	٪١٥٦.٥	٣.٦	المغرب
٪٦٦٨	١٦.٧	٪٦٧٨.٣	١٥.٦	كوريا
٪١٦٠	٤.٠٠	٪١٥٦.٥	٣.٦	تايلاند
٪٧٦٠	١٩.٠٠	٪٧٣٠.٤	١٦.٨	اليونان
٪١٨٤	٤.٦	٪١٧٨.٣	٤.١	الأردن
٪٤١٢	١٠.٣	٪٤٤٧.٨	١٠.٣	المكسيك

متوسط إنتاجية المشتغل سنوياً فى مصر  
على مستوى الاقتصاد القومى مقارناً ببعض الدول عام ١٩٩٢

الدولة	عدد المشتغلين ( مليون نسمة )	الناجى المحلى الاجمالى (مليار دولار)	متوسط إنتاجية المشتغل (الف دولار امريكى)	نسبة متوسط الإنتاجية الى متوسط مصر
مصر	١٥	٣٥.٦	٢.٣	%١٠٠
الولايات المتحدة	١٢٤	٥٩٢٠.٢	٤٧.٧	%٢.٧٣,٩
اليابان	٦٣	٣٦٧١	٥٨.٣	%٢٥٣٤.٨
تونس	٣	١٣.٨	٤.٦	%٢٠٠
المغرب	٨	٢٨.٤	٣.٦	%١٥٦,٥
كوريا	١٩	٢٩٦,١	١٥.٦	%٦٧٨,٣
تايلاند	٣١	١١٠.٣	٣.٦	%١٥٦,٥
اليونان	٤	٦٧.٣	١٦.٨	%٧٣٠,٤
الأردن	١	٤.١	٤.١	%١٧٨,٣
المكسيك	٣٢	٣٢٩	١٠.٣	%٤٤٧,٨



متوسط إنتاجية المشتغل سنوياً فى مصر  
على مستوى الاقتصاد القومى مقارنة ببعض الدول عام ١٩٩٣

الدولة	عدد المشتغلين ( مليون نسمة )	الناجى المحلى الاجمالى ( مليار دولار )	متوسط إنتاجية المشتغل ( ألف دولار امريكى )	نسبة متوسط الإنتاجية الى متوسط مصر
مصر	١٥.٨	٣٩.١	٢.٥	٪١٠٠
الولايات المتحدة	١٢٤.٨	٦٢٨٤.٢	٥٠.٣	٪٢٠١٢
اليابان	٦٣.٣	٤٢١٥.٦	٦٦.٦	٪٢٦٦٤
تونس	٢.٨	١٥.١	٥.٣	٪٢١٢
المغرب	٨.٥	٢٧.٤	٣.٢	٪١٢٨
كوريا	١٩.٨	٣٣٠.٨	١٦.٧	٪٦٦٨
تايلاند	٣١.١	١٢٣.٧	٤.٠	٪١٦٠
اليونان	٣.٨	٧٣.٨	١٩.٠	٪٧٦٠
الأردن	١.١	٥.٢	٤.٦	٪١٨٤
المكسيك	٣٣.٥	٣٤٣.٥	١٠.٣	٪٤١٢

(مليار دولار)

١٩٩٢	١٩٩١	١٩٩٠	
<u>حجم المديونية الخارجية للدول العربية (١)</u>			
١٥٣.٣	١٥٥.٨	١٥٦.٨	اجمالي الدول العربية*
٤٠.٤	٤١.٠	٤٠.٤	مصر
٢٦.٣	٢٨.٦	٢٩.٨	المغرب
٢١.٤	٢١.٢	٢٣.٦	الجزائر
١٦.٥	١٦.٨	١٦.٤	سوريا
٨.٥	٨.٣	٧.٧	تونس
٨.٠	٨.٦	٨.٣	الأردن

التجارة البينية (مقاسة بالصادرات) (٢)

٩.٩٤	١٠.١٧	١١.١
------	-------	------

الميزان التجاري مع العالم (٢)

١٢.١٢	١٤.٩٧	٣٤.٣٦	الميزان التجاري
١٣٥.٣٨	١٢٧.١٧	١٤٠.٨٣	صادرات
١٢٣.٢٦	١١٢.٢	١٠٦.٤٧	واردات

حصة التجارة العربية في التجارة العالمية (٢)

٣.٦٦	٣.٦٨	**	صادرات
٣.٢٢	٣.١٤	**	واردات

الصادرات البترولية العربية (٢)

٩٧.٧	٩٣.٦	١٠٢.٤	الإجمالي
٤٨.٥	٤٦.٧	٤٠.١	السعودية
١٤.٣	١٥.٤	١٥.٧	الإمارات العربية المتحدة
٩.٦	٩.٦	٩.٧	ليبيا
٠.١	٠.١	٠.١	تونس
**	**	**	المغرب
**	**	**	الأردن

الصادرات البترولية/الإجمالي الصادرات العربية % (٢)

٧٢.٢	٧٣.٦	٧٢.٧
------	------	------

\*\* غير متوفر

\* نظرا لظروف أزمة الخليج

المصدر: (١) World debt tables ٩٣-٩٤

(٢) التقرير الاقتصادي العربي الموحد (اعداد مختلفة)

اهم المؤشرات للدول العربية

(مليار دولار)

1994 1993 1992 1991 1990

(١)-

متوسط دخل الفرد بالدولار

22020		19860	18430	10770	الامارات العربية المتحدة
7010	7820	7000		6200	المعونة
1030	1030	900	880	830	العرب
640	610	600	640	660	مصر
530	510	500	500	480	موريتانيا
1720	1500	1440	1260	1230	تونس
1120	1050	1240	1640	150	الاردن

متوسط معدل التضخم في الدول العربية % \*

10.6	17.1	18.8	20.1	المتوسط العام
101.4	117.6	123.6	60.2	السودان
20.0	31.7	20.9	16.6	الجزائر
12.1	13.6	19.7	16.8	مصر
11.8	9.6	7.7	19.4	سوريا
0.2	0.7	8.0	6.9	العرب
4.3	0.0	7.8	6.0	تونس
4.7	4.0	8.2	16.2	الاردن

معدل العمالة في السكان % \*\*

30.0	المتوسط العام
49.8	الامارات العربية المتحدة
41.8	قطر
30.1	السودان
33.4	موريتانيا
32.7	الكويت
30.8	العرب
29.0	تونس ، الصومال ، المعونة
27.7	مصر

المصدر : ١ - تقرير التنمية للبنك الدولي

\* IFS نوفمبر 1994

\*\* تقرير التنمية البشرية للأمم المتحدة UNDP



## مؤشرات إقتصادية لجمهورية مصر العربية

١٩٩٤/٩٣ ١٩٩٣/٩٢ ١٩٩٢/٩١ ١٩٩١/٩٠

## ١- المساحة

المساحة الكلية	١٠٠٢ (ألف كم مربع)
المأهولة بالسكان	٤٠.١ (ألف كم مربع) وادى تنيل ، (١٥ ألف كم مربع) نكرى
المزرعة بما فيها المستصلحة	٧.٣ مليون فدان أو ٣٠.٧ ألف كم مربع
نسبة مساحة المزرعة الى الكلية	٣.١%

## ٢- السكان والعمالة (بالالف)

التعداد في منتصف العام (عدا للمغتربين)	٥٤٤٣٧	٥٥٢٠٥	٥٦٤٣٤	٥٧٥٥٦
معدل النمو السنوى %	٣.٣	٢.٣	٢.٢	٢
عدد المشتغلين	١٣٥٢٧	١٣٧٤٢	١٣٩٩١	١٤٤٣٦
معدل النمو السنوى %	٣.١	١.٦	١.٨	٣.٢
معدل البطالة %	٨.٤	٩.٢	١٠.١	٩.٨

## ٣- الناتج المحلى الاجمالى بتكلفة عوامل الانتاج (بالمليار جنيه)

بالأسعار الثابتة*	٥٨.٩	١٣١.١	١٣٤.٣	١٣٩.٢
معدل النمو %	٣.٦	١.٩	٢.٥	٣.٦
بالأسعار الجارية	١٠٨.٧	١٣١.١	-	-
معدل النمو %	١٨.٧	٢٠.٦	-	-
الناتج المحلى الاجمالى بأسعار السوق	٦٠.٩	١٣٩.١	١٤٣.٢	١٤٨.٧
بمعد سوق الثابت*	٦٠.٩	١٣٩.١	١٤٣.٢	١٤٨.٧
معدل النمو %	١.١	٤.٤	٢.٩	٣.٨
بمعد السوق الجارى	١١١.٢	١٣٩.١	-	-
معدل النمو %	١٥.٧	٢٥.١	-	-

## ٤- الموازنة العامة للدولة (بالمليار جنيه)

إجمالى اللققات	٥٠.٤	٥١.٠	٥٢.٢	٥٦.١
إجمالى الإيرادات	٣٠.٧	٤٣.٤	٤٦.٧	٥٢.٥
شعور كلى	١٩.٧-	٧.٦-	٥.٥-	٣.٦-
تمويل العجز	١٩.٧	٧.٦	٥.٥	٣.٦
مصادر خارجية	١٤.٤	٣.٠	١.٣	١.٤
مصادر محلية	٥.٣	٤.٦	٥.٢	٣.٢

البنك المركزي المصري

١٩٩٤/٩٣	١٩٩٣/٩٢	١٩٩٢/٩١	١٩٩١/٩٠	
<u>٥- الأسعار</u>				
٦.٤	١٥	٩.٧	٢٠.٧	معدل التضخم في مصر خلال السنة
٤.٣	٣.٤	٤.٦	٥.٦	معدل التضخم لأهم الشركاء في التجارة* خلال السنة
<u>٦- البترول (ألف طن)</u>				
كمية الإنتاج من :				
٤٥٢٤٥	٤٥٩٧٠	٤٥٩٠٠	٤٥٢٥٠	الخام والمنتجات
٩٥٢٠	٨٩٥١	٧٧٣٦	٧٣٩٥	الغازات
٢٤٤٢٠	٢٤٢٢٠	٢٤١٤٣	٢٢٧٥٠	المنتجات البترولية
٦١٥	٧٤٤	٧٦٤	١٢٧٣	الواردات من المنتجات البترولية
<u>٧- القطن</u>				
٨٨٤	٨٤٠	٨٥١	٩٩٣	لمساحة المنزرعة (ألف فدان)
٨٢٢٦	٧٠٧٥	٥٧٥٦	٥٨٤٠	لمحصول (ألف قطن مترى)
٩.٣	٨.٤	٦.٨	٥.٩	إنتاجية الفدان (ق م/فدان)
٥١١٢	٥٧٧٢	٥٥٣٠	٥٢٠٨	الاستهلاك المحلي (ألف قطن مترى)
٢٢٨١	٣٦١	٣٣٢	٣٦١	للسادرات (ألف قطن مترى)
-	٧٦٩	١٢٨٨	١٠٠٠	للواردات (ألف قطن مترى)
<u>٨- النشاط السياحي (بالآلاف)</u>				
٢٣٥٩	٢٩١٩	٢٩٩٨	١٩٧٠	عدد السياح
١٣٦٨٧	١٨٩٩٧	٢٠٢٣٩	١٦٤٦٢	عدد الليالي السياحية
٥.٨	٦.٥	٦.٨	٨.٤	متوسط مدة الإقامة

\* الولايات المتحدة، ألمانيا، فرنسا، اليابان، إيطاليا، بريطانيا، إسبانيا، هولندا، سويسرا، بلجيكا، كندا، النمسا، كوريا الجنوبية، اليونان، السويد، بولندا، وهو ما يمثل نحو ٧٢٪ من إجمالي حجم التجارة مع مصر.

أهم المؤشرات النقدية  
للمسئولة المحلية وسرعة دوران النقود

(القيمة بالمليار جنيه)

1994	1993	1992	1991	1990	نهاية يونية
<u>المسئولة المحلية</u>					
136.9	121.8	104.6	91.6	71.8	
<u>المعرض للنقدى</u>					
28.3	24.0	21.1	18.8	17.8	
<u>تشباه النقود</u>					
108.6	97.3	83.5	72.8	54.0	
<u>معدلات النمو</u>					
<u>المسئولة المحلية</u>					
12.4	16.4	14.3	27.0	19.7	
<u>المعرض للنقدى</u>					
10.0	16.3	12.1	0.8	14.0	
<u>تشباه النقود</u>					
11.6	16.4	14.8	34.6	21.8	
<u>سرعة دوران النقود</u>					
	1.2	1.3	1.2	1.3	فى مصر
	0.8	0.8	0.8	0.8	فى الاردن
	2.3	2.2	2.1	1.9	فى تونس



## الملحق الإحصائي رقم (٣)

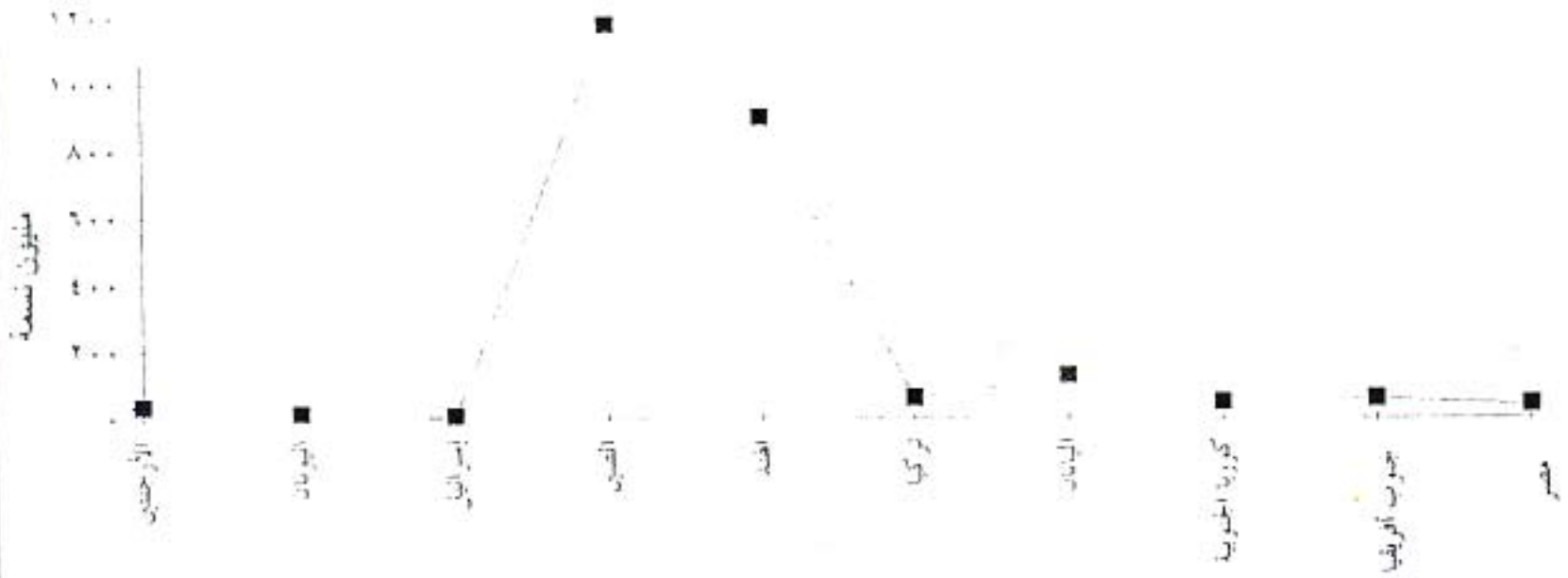
## المؤشرات الاقتصادية لبعض الدول

المؤشر	مصر	جنوب أفريقيا	كوريا الجنوبية	اليابان	تركيا	الهند	الصين	اسرائيل	اليونان	الأرجنتين
نصيب الفرد من الناتج المحلي الإجمالي بالدولار (متوسط دخل الفرد)	٦٤٠	٦٦٠	٧٦٧٠	٣١٤٥٠	٢١٣٠	٢٩٠	٤٩٠	١٣٧٦٠	٧٣٩٠	٧٢٩٠
السكان بالمليون	٥٥,٨*	٥٥,٧	٤٤,٠٥	١٢٤,٨٤	٥٩,٤٦	٩٠٠,٥	١١٧٥	٥,٢٨	١٠,٣٧	٣٣,٤٨
الصادرات (سلعية - خدمية) بالمليار دولار	٢٨,٣	١٠,٨١	...	٥٥٤,٩٦	٢٧,٤٥	٢٨٨٣٩	٩٤,٢٢	٢٢,١٤	١٤,٢٥٢	١٧,٢٣
الواردات (سلعية - خدمية) بالمليار دولار	٢٦,٦	١٦,٢	...	٤١٧,٣٩	٣٧,٦	٣٣,٠٩٥	١٠٤,٣١	٣,٠٢٦	٢١,٤٩	٢٥,٢٤
القوى العاملة بالمليون	١٣,٥	١٥,٨٢	١٩,٨	٦٣,٣٢٤	٢٥,١٨	٣٤١,٨٢	٧٠٧,٨٣	١,٩٢	٣,٨٨	١٢,٠٩١
الناتج المحلي الإجمالي بالمليار دولار	١١١,٧٨	٣٩,٠٩	٣٣,٠٨	٤٢١٥	...	٢٥,٠٩	٥١٧,٣٧	...	٧٣,٨١	٢٥٥,٥٩

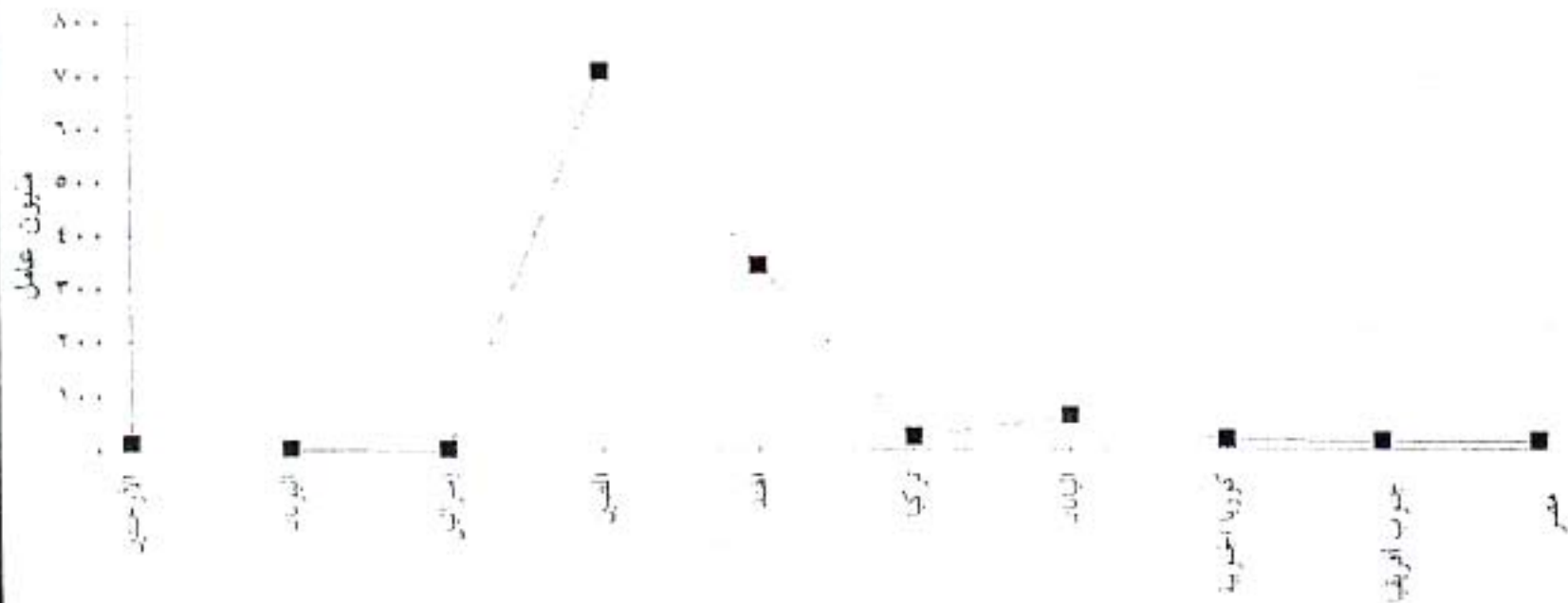
المصدر: البنك الدولي ١٩٩٣

\* استبعاد العاملين في الخارج والهجرة

مؤشرات تعداد السكان (بالمليون)

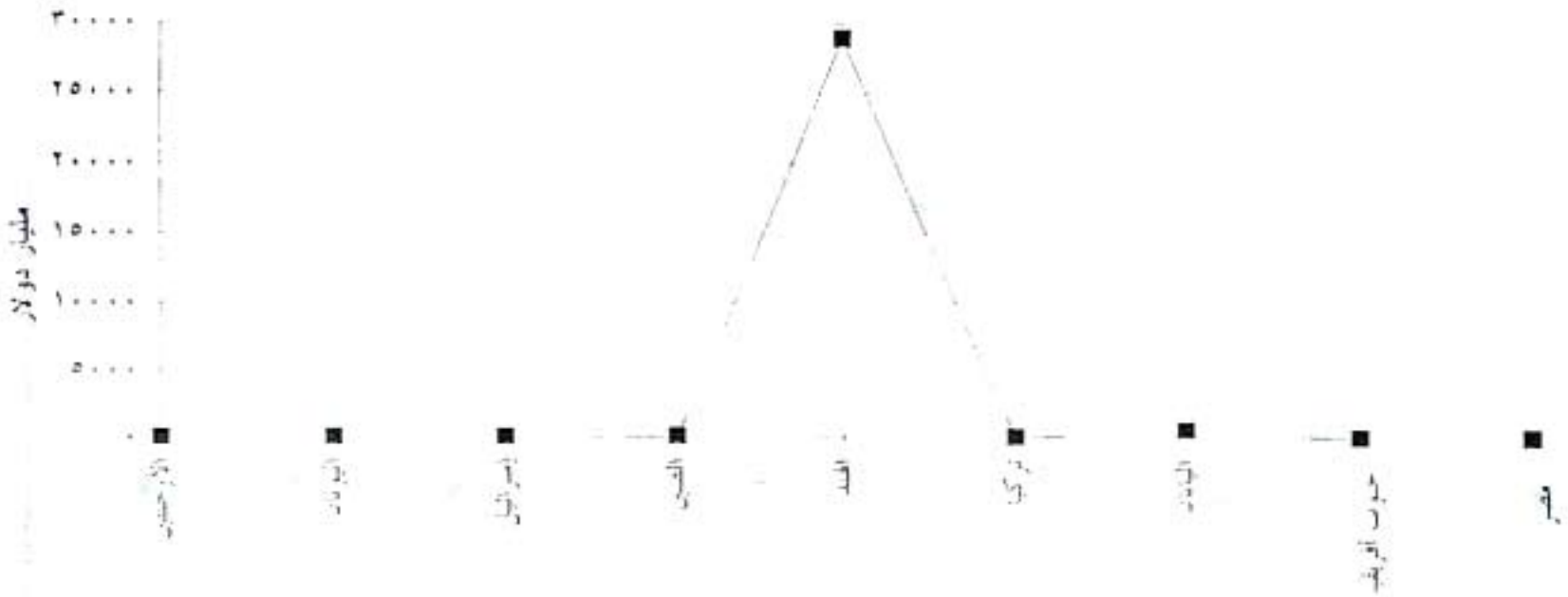


مؤشرات القوى العاملة

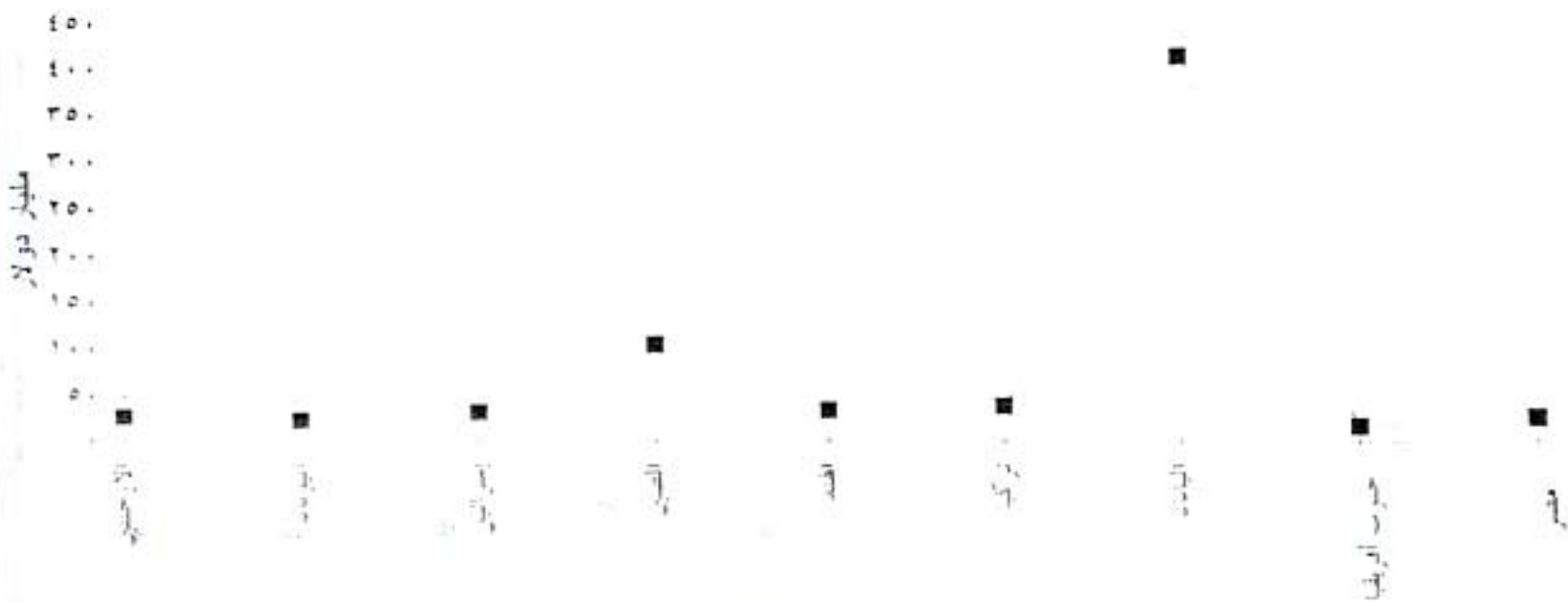




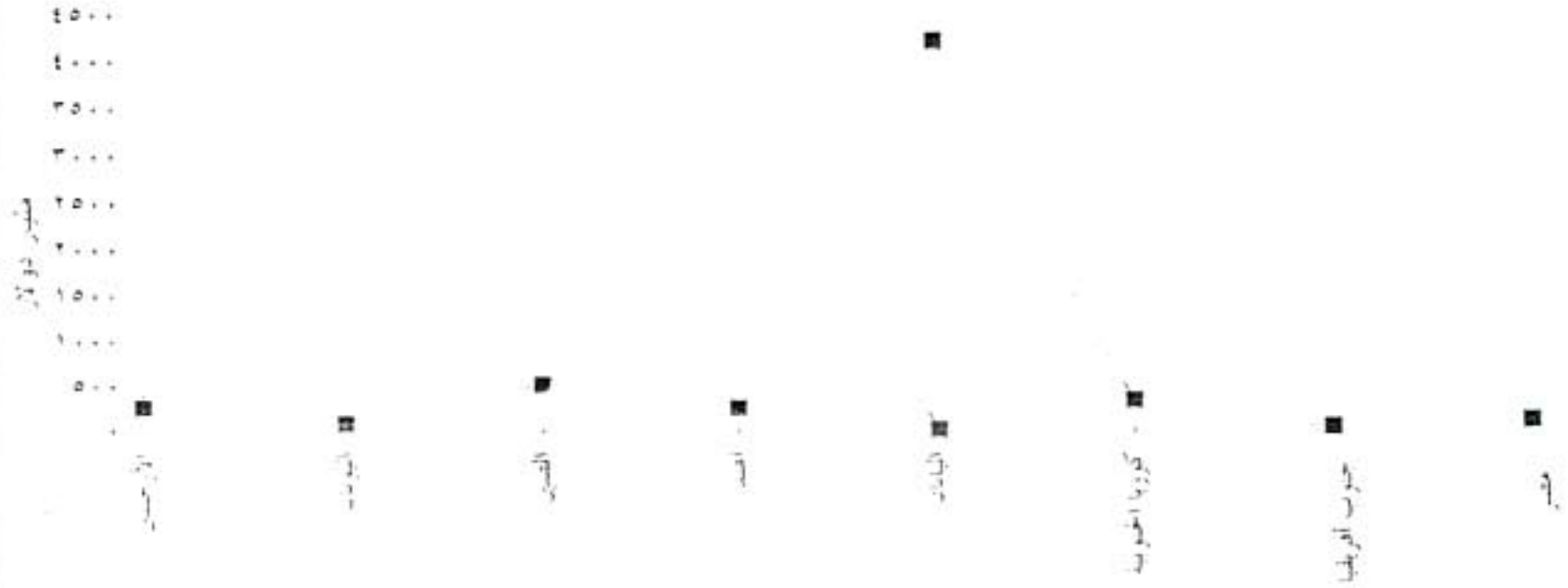
### مؤشرات الصادرات (سلبية - خدمية)



### مؤشرات الواردات (سلبية - خدمية)



### مؤشرات الناتج المحلي الإجمالي



### مؤشرات نصيب الفرد من الناتج المحلي الإجمالي (متوسط دخل الفرد)

